

**K R O N I K A**

**2001**

**PLZEŇ - RADČICE**

# ROK 2001

Radčice v novém tisíciletí









Leden

## Minimální mzda se včera zvýšila na 5000 korun

### PENÍZE/Státní zaměstnanci dostali přidáno

PRAHA - Od včerejška se minimální měsíční mzdy zvýšily z dosavadních 4500 na 5000 korun. Nejnižší hodinová mzda tak dosáhne 30 korun. Minimální mzda bude po zdanění činit čistých 4184 korun a současnou úroveň životního minima samostatně žijící dospělé osoby převyší o 414 korun.

Vyšší minimální mzda by měla také zúžit prostor pro ty podnikatele, kteří vyplácejí černé mzdy. Především ve službách se totiž stává, že zaměstnavatelé oficiálně vyplácejí pouze minimální mzdy, z nichž odvádějí státu daně a pojistné.

Také mzdy zhruba 800 000 zaměstnanců rozpočtových a příspěvkových organizací se od včerejška zvýšily. Nejvíce dostanou přidáno zdravotníci a učitelé.

Mzdové tarify všech státních zaměstnanců se zvýší o šest procent. Navíc tarifní mzdy zdravotníků narostou o dalších deset procent, to znamená, že tarify ve zdravotnictví budou celkově vyšší proti nynějšímu stavu o 16 procent. Obdobně tarifní mzdy pedagogů se zvýší o základních šest procent plus dalších osm procent, tedy celkem o 14 procent.

## Nekuřáci si budou moci po 1. lednu dupnout

### ZMĚNA/Kuřákům hrozí zákoník práce až výpověď

PRAHA - Situace nekuřáků na pracovištích, kde jsou kuřáci, se po 1. lednu 2001 změní. Od tohoto data platí novela zákoníku práce, která zlepšuje ochranu nekuřáků: zatímco dosud nekuřáci, jimž cigaretový dým vadil, mlčeli, aby nepřišli o místo, nebo po marném boji o čistý vzduch dali výpověď, nyní za kouření hrozí výpověď kuřákům. Novinářům to včera řekl Jan Drašnar z Odborového svazu zdravotnictví a sociální péče.

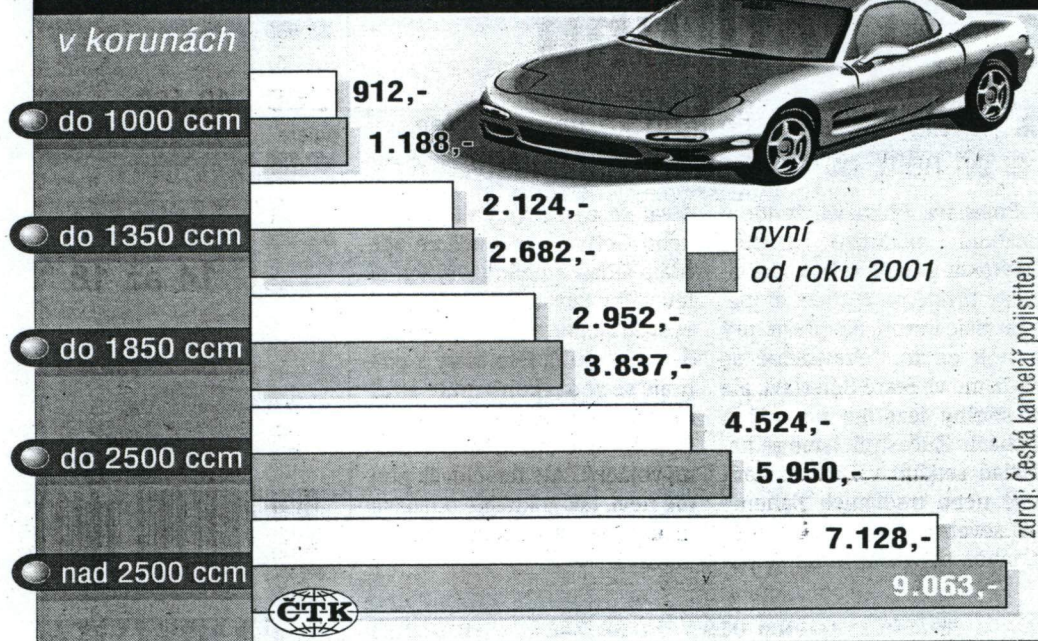
"Platný zákoník práce ukládá zaměstnavatelům povinnost zajistit nekuřákům, aby se na pracovišti nekouřilo. Zjistili jsme při kontrolách, že se tak neděje. Podle novely už zákaz kouření nebude vydávat zaměstnavatel, protože bude v zákoně. Kouření na pracovišti,

kde jsou nekuřáci, bude zaměstnavatel hodnotit jako porušení pracovní kázně a může kuřáka propustit," vysvětlil.

Podle Evy Králíkové z 1. lékařské fakulty Univerzity Karlovy závisí rozhodnutí lidí kouřit i na sociální přijatelnosti kouření. Zatímco v zemích Evropské unie kouří podle ní v průměru 25 procent dospělých a počty kuřáků s výjimkou Řecka klesají, v Česku kouří 29 procent dospělých a mezi dvanáctiletými jsou tři procenta pravidelných kuřáků.

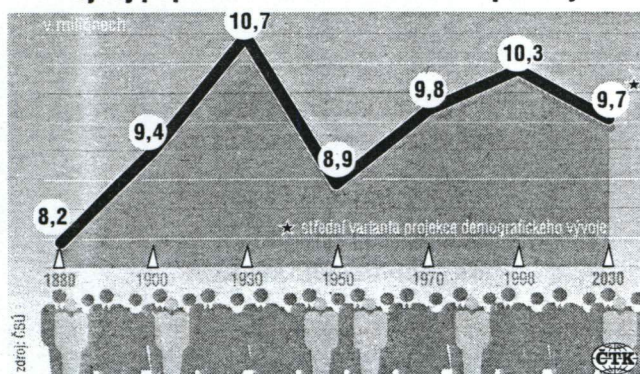
"Mezi lékaři je 26 procent kuřáků, tedy méně než je průměr, ale mezi zdravotními sestrami je 42 procent kuřáček. Kouřící lékař a sestra jsou cenní pro tabákové monopoly, protože dávají příklad pacientům a získávají jim zákazníky," řekla.

### Povinné ručení osobních aut





## Vývoj populace na území České republiky



**Praha** - Počet obyvatel Česka může do roku 2030 klesnout na 9,7 milionu. To je zhruba o půl milionu méně než na konci roku 2000, kdy v prosinci republika měla 10 266 546 obyvatel. Předpovídá to Český statistický úřad (ČSÚ). Příčinou úbytku obyvatel je nízká porodnost českých žen. Od roku 1994 počet obyvatel České republiky klesá, počet zemřelých převyšuje počet narozených a stěhováním se tento přirozený úbytek pouze tlumí. Loni se narodilo 90 910 dětí, ale počet zemřelých byl o 18 000 vyšší. Žádný kraj nezaznamenal přírůstek obyvatelstva.

Pro zachování prosté reprodukce je třeba, aby v průměru každá žena porodila nejméně 2,1 dítěte. V roce 1998 se podle statistického průměru každé ženě narodilo 1,15 dítěte. Obyvatelé ČR se v populačním chování přibližují západní Evropě. Na zemi však zásluhou rozvojových států každoročně přibývá asi 80 milionů lidí (*rep*)

## SAZBY ELEKTRINY pro DOMÁCNOST platné od 1. ledna 2001

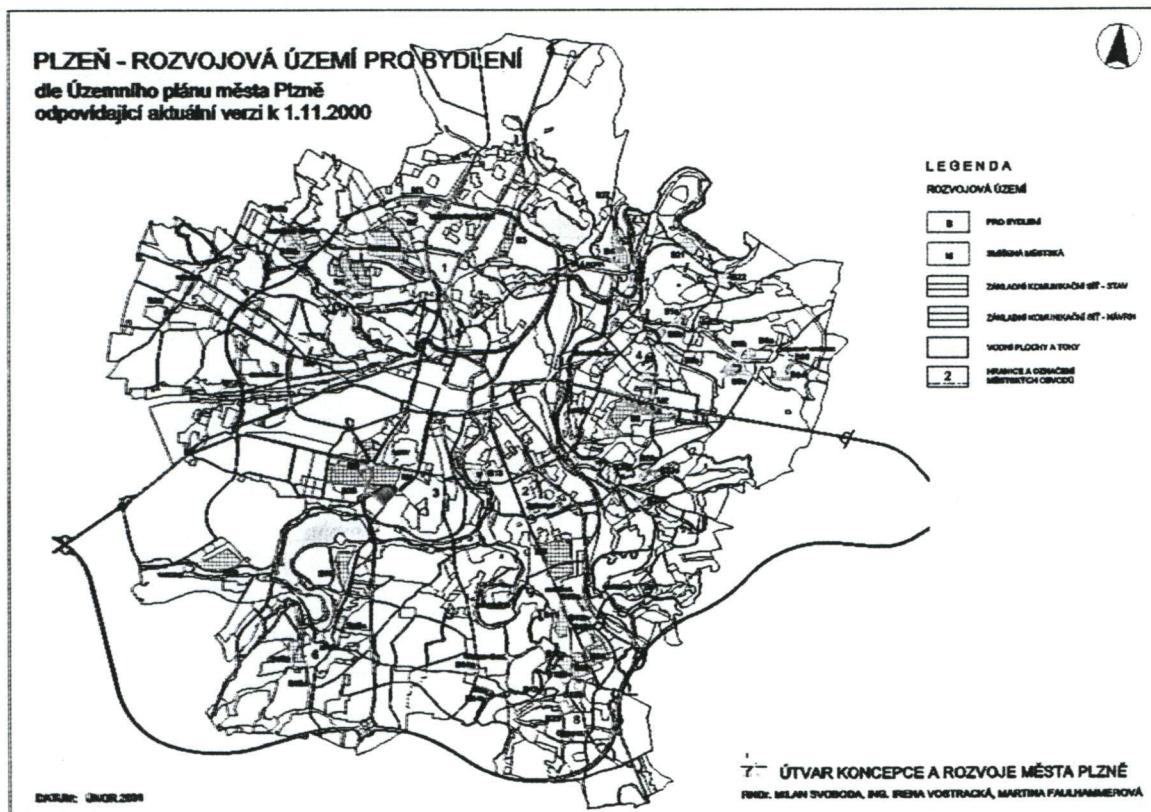
Označení sazby	Stálý měsíční plat vč. DPH	Cena za 1kWh vč. DPH	Podmínky přiznání sazby	Poznámka	
<b>BS</b>	19,00 Kč	3,96 Kč		Sazba je vhodná pro domácnosti s malou spotřebou elektřiny (do 405 kWh/rok).	
<b>B</b>	46,00 Kč	3,16 Kč		Sazba je vhodná pro domácnosti se spotřebou nad 406 kWh/rok.	
<b>N</b>	85,00 Kč	0,99 Kč	Dodavatel požaduje zajištění technického blokování odběru elektrických akumulčních spotřebičů v dobách mimo pásma platnosti nízkého tarifu. Sazba se uplatňuje buď samostatně pro odběr měřený ve stanovených pásmech platnosti samostatným měřicím zařízením, nebo ji lze při společném měřicím zařízení (dvousazbovém elektroměru) kombinovat se sazbou B či BS, stálé měsíční platy obou sazeb se pak sčítají.	Sazba je vhodná pro domácnosti s akumulčními spotřebiči, jejichž provoz je možné přesouvat do pásem nízkého tarifu. Dodavatel je stanoví v celkové minimální délce 8 hod. denně. Pásmo může být během dne rozděleno až do tří dílčích časových úseků ne kratších jedné hodiny.	
<b>BV</b>	210,00 Kč 284,00 Kč 369,00 Kč	VT - 2,87 NT - 0,73	obytných místností	1 - 2 3 - 4 5 a více	Bude používáno el. akumulční vytápění o min. příkonu 3 kW a k ohřevu užitkové vody el. akumulční ohřivač o objemu min. 50 litrů nebo průtokový el. ohřivač. Dodavatel požaduje zajištění technického blokování akumulčních spotřebičů mimo vymezená pásma.
					Sazba je vhodná pro domácnosti s elektrickými akumulčními spotřebiči pro vytápění a ohřev teplé užitkové vody. Celková denní délka pásma platnosti nízkého tarifu (NT) - 8 hodin v prac. dnech a 10 hodin ve dnech prac. volna - může být rozdělena max. do tří dílčích úseků ne kratších jedné hodiny.
<b>BH</b>	190,00 Kč 257,00 Kč 334,00 Kč	VT - 2,63 NT - 0,73	obytných místností	1 - 2 3 - 4 5 a více	Bude používáno regulované el. smíšené vytápění o minimálním příkonu akumulční části 2 kW a k ohřevu užitkové vody el. akumulční ohřivač o objemu nejméně 50 litrů nebo průtokový el. ohřivač. Dodavatel požaduje zajištění blokování těchto spotřebičů proti zapnutí mimo vymezená pásma. Smíšeným (hybridním) vytápěním se rozumí dvě třetiny výkonu akumulčního vytápění a jedna třetina výkonu přímého vytápění. Časová pásma a zásady pro provoz přímotopné části smíšeného el. vytápění stanoví dodavatel.
<b>BP</b>	438,00 Kč	VT - 3,60 NT - 1,00	zaplombovaný hlavní jistič	25 MWh	Sazbu BP lze přiznat pro přímotopné elektrické vytápění nebo elektrické vytápění se sníženou akumulční schopností a dále též pro provoz klimatizačních jednotek a tepelných čerpadel. Sazba je diferencována podle velikosti (zaplombovaného) hlavního jističe. Každou kWh odebranou nad roční limit spotřeby za NT zaplatí odběratel ve vysokém tarifu. Doba platnosti NT bude v celkové délce 20 hodin denně, celková doba platnosti VT bude 4 hodiny denně (max. po 2 hod. vcelku s přestávkami ne kratšími jedné hodiny). Technickou podmínkou pro přiznání sazby je připojení el. přímotopných spotřebičů na samostatný el. obvod se stykačem ovládaným povelům HDO (příp. přepínacími hodinami po dohodě s dodavatelem). Přímotopné spotřebiče budou blokovány a) v dobách platnosti VT, b) v dobách platnosti NT v maximální celkové délce 2 hodiny denně s tím, že jednotlivá vypnutí nesmí být delší než 30 minut a přestávka mezi nimi nesmí být kratší než 1 hodina.
	560,00 Kč			30 MWh	
	875,00 Kč			35 MWh	
	1103,00 Kč			40 MWh	



Tabulka podává přehled o velikosti rozvojových území pro bydlení v Plzni:

5/01

Název rozvojového území	Celková výměra (ha)	Celková kapacita (počet bytů)	Již využitá plocha		Zbývá k využití	
			(ha)	Počet bytů	(ha)	Počet bytů
B1 Vinice - jih	23,6	1240 - 1440	0,4	20	23,2	1220 - 1420
B2 Vinice - sever	33,2	790 - 1075	0	0	33,2	790 - 1075
B3 Pod Mikulkou	11,0	130 - 160	2,1	55	8,9	75 - 105
B4 Bílá Hora - Pecihrádek	10,2	150 - 180	1,1	5	9,1	145 - 175
B5 Újezd	11,4	110 - 125	3,8	35	7,6	75 - 90
B6 Červený Hrádek	19,6	255 - 280	5,3	95	14,3	160 - 185
B7 Mohylová	5,5	220 - 310	2,0	45	3,5	235 - 255
B8 Svábiny	19,6	1060 - 1485	0,5	5	19,1	1055 - 1480
B9 Koterov	2,1	20 - 25	0	0	2,1	20 - 25
B10 Bručná	13,6	150 - 160	1,7	20	11,9	130 - 140
B11 Do Záměstí	10,9	140 - 155	0	0	10,9	140 - 155
B12 Černice	15,9	180 - 195	3,8	70	12,1	110 - 125
B13 U Papírny	4,9	60 - 130	0,4	10	4,5	50 - 120
B14 Radobyčice	5,4	65 - 80	0	0	5,4	65 - 80
B15 Litice	17,2	155 - 215	0	0	17,2	155 - 215
B16 Litice - U Přehrad	14,2	140 - 160	0	0	14,2	140 - 160
B17 Zadní Skvrňany	2,3	60 - 90	0	0	2,3	60 - 90
B18 Valcha	21,0	230 - 380	0	0	21,0	230 - 380
B19 Radčice	12,8	90 - 125	0	0	12,8	90 - 125
B20 Božkov	8,5	100 - 120	0,2	0	8,3	95 - 115
B21 Bukovec - Chlumeck	6,4	55	0	0	6,4	55
B22 Bukovec - K Úvozu	4,0	30	0	0	4,0	30
B24 Nepomucká - východ	12,4	130 - 160	0	0	12,4	130 - 160
B25 Černice - U Hřbitova	5,6	60 - 80	0	0	5,6	60 - 80
B26 Křimice - U Statku	4,2	60 - 80	0	0	4,2	60 - 80
B27 Bílá Hora - sever	1,4	15 - 20	0	0	1,4	15 - 20
B28 Zelený trojúhelník - jih	18,4	1600 - 1800	0	0	18,4	1600 - 1800
B29 Nepomucká - západ	13,3	60 - 80	0	0	13,3	60 - 80
B30 Červený Hrádek - Vesnická	1,4	10 - 15	0	0	1,4	10 - 15
M1 Košutka - cihelna	8,4	20 - 60	3,2	0	5,2	20 - 60
M2 Rokycanská - Pod hřbitovem	12,9	20 - 40	4,1	0	8,8	20 - 40
M3 Kasárna Slovany	33,7	1300 - 1500	1,4	0	32,3	1300 - 1500
M4 Kasárna Bory	29,1	Dle využití	12,1	0	17,0	Dle využití
M5 Zelený trojúhelník - jih	16,0	340 - 380	0	0	16,0	340 - 380
M6 Skvrňany - Vejprnická	2,3	80 - 100	0	0	2,3	80 - 100



## Návrh rozpočtu 2001

### Příjmová část

Vlastní příjmy – příjmy z poplatků	Kč 178 000,--	
Dotace ze státního rozpočtu		
- na výkon státní správy	179 000,--	357 000,--
Krytí salda z rozpočtu města		
- na neúčelové výdaje	2 119 000,--	
- na separaci odpadu	70 000,--	
- na stavební investice	500 000,--	
- novela statutu	380 000,--	
Krytí salda ze státního rozpočtu		
- na sociální dávky	500 000,--	3 569 000,--
Financování – zapojení FRR	277 000,--	277 000,--
		<hr/>
		4 203 000,--

## Výdajová část

<b>Silnice</b>			7/01
investiční výdaje	Kč 500 000,--		
zimní údržba a úpravy komunikace	80 000,--	580 000,--	
<b>Předškolní zařízení</b>			
opravy a udržování	30 000,--	30 000,--	
<b>Kultura</b>			
ostatní nákupy – dárkové balíčky	10 000,--		
opravy a udržování	50 000,--		
kulturní akce	10 000,--	70 000,--	
<b>Ochrana životního prostředí</b>			
nebezpečný odpad	30 000,--		
separovaný odpad	70 000,--		
komunální odpad	180 000,--	280 000,--	
<b>Péče o vzhled obce a veřejnou zeleň</b>			
opravy a udržování	50 000,--		
služby	350 000,--	400 000,--	
<b>Sociální politika</b>			
transfery obyvatelstvu	500 000,--	500 000,--	
<b>Požární ochrana</b>			
neinvestiční příspěvky a náhrady	40 000,--	40 000,--	
<b>Zastupitelstvo</b>			
mzdové výdaje	443 000,--		
povinné pojistné	142 000,--		
nákup materiálu	5 000,--		
nákup služeb	10 000,--		
ostatní nákupy	5 000,--		
cestovné	5 000,--	610 000,--	
<b>Vnitřní věci</b>			
mzdové výdaje	821 000,--		
povinné pojistné (zdrav. a soc. )	280 000,--		
tisk	12 000,--		
všeobecný materiál	85 000,--		
energie	184 000,--		
nákup služeb	212 000,--		
ostatní nákupy	59 000,--	1 653 000,--	

---

4 163 000,--



## 10. 1. ze zasedání zastupitelstva ÚMO 7

- Inf. starosty : návštěva primátora MP Jiřího Šnebergera na MO 7
- otevření problému výměny území u skleníků k. ú. Křimice – Radčice, zadáno k řešení stav. odboru MMP ing. Baliharovi a tech. náměstkovi MMP
  - od 1. 1. platí nový zákon o obcích
  - Mateřská škola v Radčicích připojena k 3. ZŠ v Plzni Tylova ul. 15.
  - posílení autobusů MHD pro pracovníky skleníků
  - u zastávky MHD Radčice je v provozu automat na jízdenky MHD
  - jednání komise pro koncepci a rozvoj o studii řeky Mže s ohledem na zátopové území
  - plánovaná oprava mostu u Kalikova mlýna / 2002/
  - úprava kanalizace proti p. Hajejsovi / stromy jsou vykáceny /
  - příprava projektu vodovod. řádu v ul. V Radčicích u skleníků

Schválena žádost manž. Chvátalových Pod Zámečkem 59 o vykoupení pozemku na vybudování přístupové cesty k jejich pozemku.

Společné zasedání zastupitelstev Radčic a Křimic bude 7. 2. 2001 v Křimicích.

- 3. 1. náledí na Plzeňsku – déšť proměnil silnice v ledové zrcadlo, v 7.30 nejede MDH
- 11. 1. napadlo 7 cm sněhu.
- 14.- 15. 1. ranní mráz -15 C.
- 21. 1. přibýlo až 15 cm nového sněhu, což způsobilo kalamitu na silnicích.
- 27. 1. uspořádán v křimické sokolovně spol. ples radčických zahrádkářů
  - orchestr ORIGINAL p. Chaloupky - vstupné 70 Kč – tombola

## Zdravotní prázdniny

### EPIDEMIE/Na vysvědčení si děti musí počkat

■ OLGA ČERMÁKOVÁ

PLZEŇ - Všechny základní i střední školy a učiliště v Plzni budou kvůli chřipkové epidemii na dva týdny uzavřeny. Školáci budou mít prázdniny od pondělí 29. ledna do pátku 9. února.

Počty nemocných dětí překročily šestnásobně hranici, která se považuje za epidemii. "Proto jsme přistoupili k uzavření škol na celém území města," uvedl včera zástupce ředitelky Městské hygienické stanice v Plzni MUDr. Josef Tvrzký. Prozatím nebyl vyhlášen zákaz návštěv v nemocnicích ani v domovech důchodců. "Během pátečního dopoledne bychom však měli získat i údaje o nemocných dospělých. Je možné, že na základě souhrnných čísel zakazy návštěv ve zdravotnických zařízeních doporučíme," uvedl hygienik.

"Z nenadálých prázdnin ne-

jsme příliš nadšeni," reagovala včera na skutečnost ředitelka 10. ZŠ na náměstí Míru v Plzni Marie Kóhoutová. "V naší škole zatím onemocnělo téměř 150 dětí, což je zhruba třicet procent. Vzhledem k tomu, že děti budou doma, dostanou vysvědčení až po devátém únoru. I když vysvědčení pro první stupeň máme napsané, nemůžeme ho vydat, protože nese datum 31. leden," uvedla ředitelka.

Podle informací pracovníka školského odboru Magistrátu města Plzně Karla Brože budou po oba prázdninové týdny uzavřeny také školní družiny, aby se epidemie nerozšířovala.

V dalších okresech Plzeňského kraje zatím hygienici k plošnému zavírání škol nepřistoupili, i když v řadě z nich jsou již některé školy či mateřské školy kvůli narůstající nemocnosti uzavřeny.



**Únor**

3. 2. sobotní sněžení zaměstnalo silničáře.

7. 2. ze zasedání zastupitelstva

Pokračování v rekonstrukci ulice Na Jivách, přípravy projektu Prašné ul.

Prozatimní náklady na zimní údržbu ulic 4,5 tis. Kč.

Oprava soklu budovy ÚMO 7 / fa. Westav /

Zrušení kadeřnictví v budově ÚMO, uvolnění prostor budovy dosud užívaných řidiči autobusové dopravy.

Změna územního plánu u Balíkové pošty.



*Most přes řeku Mži v Radčicích se v těchto dnech nachází ve stadiu rekonstrukce. Opravy ale zdržuje vysoký stav vody, a tak dubnový termín dokončení opravy bude zřejmě o trochu prodloužen. Foto JAROSLAV VOGELTANZ*



## ÚPRAVA/Státní sociální podpora naroste u jednoho dítěte na 8000 korun

PRAHA - Vláda včera schválila návrh novely zákona o státní sociální podpoře, která zvyšuje porodné a umožňuje lidem starajícím se o malé dítě pracovat, aniž by přišli o nárok na rodičovský příspěvek. Informoval o tom mluvčí kabinetu Libor Rouček.

Při narození jednoho dítěte by se tak mělo porodné zvýšit z 6400 na 8000 korun. Při narození dvou dětí se částka zvýší ze 16 000 na 19 200 korun. U trojčat bude místo současných 43 200 činit 48 000 korun a při narození čtyř dětí se budou moci rodiče těšit na 64 000 místo dosavadních

57 600 korun. "Cílem novely je zejména podpořit příjmy rodin v době narození dítěte," uvedl mluvčí.

Předloha podle Roučka také umožní zvýšení příjmů rodinám, že rodič, který pečuje o malé dítě, bude moci být výdělečně činný a neztratí přitom nárok na výplatu rodičovského příspěvku. To podle mluvčího umožní "zejména kvalifikovaným ženám skloubit péči o malé dítě s udržetím kvalifikace". Toto rozhodnutí má také podpořit motivaci rodičů ke zvyšování životní úrovně rodiny, uzavřel Rouček.

## RADČICE/Vyšší hladina Mže poněkud zpozdí rekonstrukci dřevěného mostu

■ MIROSLAV PETR

PLZEŇ - Ani v zimním období neutichl v Radčicích čilý stavební ruch. Spíše naopak. Tam, kde nelze kvůli mrazivému počasí pokračovat v díle, si stavebníci připravují podmínky pro rychlejší postup práce v příznivějších klimatických podmínkách.

Starosta Václav Klečka vyjmenovává: "Tento týden pokračuje oprava komunikace Na Jívách. Tam už stihli udělat 200 metrů chodníků, a až poleví mrazy, budou pokračovat. Toto dílo vyjde celkem na 5 milionů korun. Chystáme rekonstrukci ulice Prašné, při-

pravujeme budování veřejného osvětlení, uděláme chodníky v Jarní ulici. No, je toho hodně."

Zcela zásadním dílem je ale celková oprava dřevěného mostu přes Mži, který vede do polí směrem ke Skvrňanům. "Hlavně pro zemědělce je životně důležitý," soudí starosta. Vrásky na čele mu však dělá vyšší hladina vody v řece. "Most je už sundaný, ale musíme počkat až opadne voda. Pak může firma osadit podpěrné sloupy," dodal starosta Klečka. Most měl být podle něj hotov v dubnu, ale tyto komplikace prý termín dokončení zdrží jen minimálně.



**SPORTOVNÍ AREÁL** v Radčicích, zvaný podle starostova jména - Klečkoland, zeje o prázdninách prázdnou. Ledová plocha je bez ledu, a tak se děti pustily do hraní na suchu.  
Foto JAROSLAV VOGELTANZ





*Hej, hej, hej, dámy a páni,  
hej, hej, hej, děvčata a kluci,  
hej, hej, hej, zveme Vás na další*

11/01

# MASOPUSTNÍ REJ

*Ptáte-li se, kde to bude?  
Po Radčicích takřka všude.  
Budem opět blbnout, zpívat,  
skrz masku se na svět dívat,  
a kdo s námi nevyrazí,  
toho nemoc na zem srazí.*

Takže ještě jednou, nyní už bez veršů, Vás všechny srdečně zveme na třetí ročník Masopustního průvodu a následně i na večerní zábavu. Přesný datum konání je 24. února 2001 a průvod vyrazí z posvátného stanoviště na návsi v Plzni-Radčicích ve 13,30 hodin (sraz masek je ve 13,00 hod. na ÚMO Radčice - hned na rohu, kde se mohou zájemci převléci). V půl druhé tedy průvod vedený koňskou jízdou vyjde od kapličky a bude procházet po většině komunikací v naší obci. K tanci, zpěvu i poslechu budou hrát oblíbení Nováci (řízná dechovka p. Nováka) a též se během akce můžete těšit na veršované příběhy o některých místních občanech, na občerstvení v našich mobilních hospodách a také na tradiční tombolu - kde již nyní máme nashromážděno přes 100 cen od různých sponzorů a pozor - i letos každá obálka vyhrává!!! Jako zajímavé zpestření je připraveno vystoupení skupiny historického šermu z nadace 700 let města Plzně. Pro přesporní občany tu máme zase malou informaci ohledně dopravy - a sice autobus MHD č.20 odjíždí do Radčic ze stanice Palackého nám. v Plzni onu sobotu v 11,21, 12,41 a 14,01 hod.



Na konci průvodu bude dle tradice shoden symbol radovánek BAKCHUS z dřevěného mostu do řeky Mže a ihned poté se vyrazí do jediného funkčního sálu v Radčicích - do zasedací síně míšního úřadu, kde bude od 18,30 zahájena večerní zábava i s vyhodnocením nejlepších masek. Již od 16,00 hod. si ale budou moci všichni účastníci zajít vyzvednout ceny a hlavně na teplé občerstvení do prvního patra zmíněné budovy. Vstupné na večerní tancovačku je opět stanoveno se zvýhodněním pro nositele masek - tedy: Maska: 30 Kč, Ostatní - 50 Kč. K tanci a blbnutí bude hrát dobře známé a výborné Duo Komorous. Závěrem tedy apelujeme na všechny občany veselých povah, aby se nestyděli a vyrazili s námi v rozverných kostýmech. Dle zkušenosti z minulých dvou ročníků Vám všichni Ti, kteří se zúčastnili,













25. 2. oslavila dlouholetá cvičitelka místní tělovýchovné jednoty Marie Franková 85 leté narozeniny. Za významný podíl na rozvoji tělovýchovy v Radčicích jí patří upřímné poděkování.

## 28. 2. ze zasedání zastupitelstva

Žádost MP o vyjádření zastupitelstva k návrhu přírodního parku řeky Mže. Schůzka občanů 6. 3. v Křimicích.

Zpevnění krajnice ulice u budovy p. Hajajse.

Provedení chodníku od zast. MHD k nemovitosti statku p. M. Kristla.

Celkové vylepšení veřejného osvětlení.

Návrh na rozšíření MHD Radčice – Plzeň – Křimice autobusem č. 35.

Zpracován projekt na rekonstrukci Prašné ul./ 35,7 tis. Kč /, předběž. cena rekonstr. 1 mil. Kč.

Mimořádná kontrola zahraničních pracovníků v Radčicích cizineckou policií.

Oprava mostu přes Mži v Radčicích.

Stav.odbor MMP souhlasí s výměnou k. území u skleníků.

Schválení žádosti J. Hodka a M. Čechové na odkoupení části p. 460/1 pro vybudování přístupové cesty k vlastním pozemkům.

Černé skládky v rokli za hřbitovem.

## Březen

1.3. celostátní sčítání obyvatel, nemovitostí, automobilů, počítačů, mobilů a osobních údajů. Do této evidence se nezapočítávaly soukromě využívané prostředky vedené za účelem podnikání, což způsobilo značné zkreslení.

## BILANCE/Dotazníky budou obsahovat 26 údajů, které musí občané ze zákona statistikům poskytnout

PRAHA - Rozhodujícím okamžikem pro nadcházející sčítání lidí, domů a bytů v České republice budou údaje platné o půlnoci z 28. února na 1. března. Příslušné tiskopisy proto doručí do všech domácností sčítací komisaři po 20. únoru a vyzvednou si je nejpozději 12. března.

Novinářům to včera řekla Marie Bohatá, předsedkyně Českého statistického úřadu

(ČSÚ), který sčítání řídí. Dotazníky budou obsahovat 26 údajů o osobách, 18 údajů bude sloužit k charakteristice bydlení a bytů a 12 údajů se bude týkat domů. Občané jsou ze zákona povinni při sčítání poskytnout v plném rozsahu potřebné údaje, přičemž za porušení této povinnosti jim hrozí pokuta do výše 10 000 korun, upozornila Bohatá.

V souvislosti s touto povinností však podle ní vzal ČSÚ

při přípravě příslušného zákona v úvahu to, že Listina základních práv a svobod zaručuje každému právo na ochranu před neoprávněným shromažďováním, zveřejňováním nebo jiným zneužíváním osobních údajů. Proto se na všechny osoby, které se při sčítání dostanou do styku se zjišťovanými údaji, vztahuje povinnost mlčenlivosti.

Sčítací komisaři podepíší slib mlčenlivosti a za jeho po-

rušení se vystavují trestnímu stíhání nebo přestupkovému řízení s pokutou až do výše 200 000 korun. Jména osob nebudou zanesena na elektronické nosiče. Rodné číslo bude jediným identifikačním znakem, který u údajů zůstane v první elektronické fázi, a i toto číslo bude odstraněno z počítačové paměti. Sčítací tiskopisy budou také poprvé v historii sčítání skartovány.



### 15. 3. cizinecká policie v Radčicích

#### ■ KLÁRA FAISTOVÁ

PLZEŇ - Osmnáct Ukrajinek a tři Bělorusky zadrželi včera pracovníci cizinecké policie v plzeňských Radčicích. Před vchodem do zahradnických závodů policisté kontrolovali, jestli se cizinky na našem území nezdržují načerno.

Policejní přepad se odehrál v šest hodin ráno. Jak nám řekla mluvčí západočeských policistů Milada Suchá, sítlem kontrol prošlo šedesát žen. "Jednadvacet zajištěných buď u sebe nemělo doklady, a nemohlo

proto prokázat svou totožnost, nebo nemělo v České republice povolený pobyt," vysvětluje Milada Suchá.

S osmi ženami bylo zahájeno řízení o správním vyhoštění z České republiky a devět žen bude eskortováno do záchytného zařízení v Balkově ke zjištění totožnosti. Tři ženy policisté propustili, neboť jim doklady dodaly. Jedna pak putovala na kriminálku, protože jí byl už loni vysloven zákaz pobytu. Teď dotyčné hrozí trestní stíhání pro trestný čin maření výkonu úředního rozhodnutí.

#### ■ MIROSLAV PETR

PLZEŇ - "Je to tu rozlité na loukách, někde zatopená cesta, ale zeminu ani domy nám ta velká voda zatím nevzala," tak včera odpoledne hodnotil starosta plzeňského sedmého obvodu Radčice Václav Klečka současný druhý stupeň povodňové aktivity na řece Mži v obci.

A zároveň optimisticky dodal: "Ještě to není žádné velké drama. Na tohle už jsme tu zvyklí." Starosta několikrát denně kontroluje hladinu řeky v obci a pravidelně si telefonuje

s vodohospodáři, kteří regulují hladinu v nedaleké hracholuské přehradě. "Zatím do ní víc vody přitéká než hrázný upouští, a tak to ani v Radčicích není tak zlé. I když kromě luk máme zatopenou například cestu k mostu," uvedl včera. Právě tento most je už delší dobu v dezolátním stavu a připravuje se jeho rekonstrukce. Zítřejší oficiální předání staveniště firmě, která bude provádět opravu, prý není ohroženo. "Pokud voda do té doby neklesne, tak jim staveniště předáme alespoň papírově," dodal starosta Klečka.

21. 3. napadl nový sníh, druhý den začalo pršet a voda Mže se vylila ze břehů.  
29. 3. voda poklesla.

### 28. 3. letecký pohled od Skvrňan na Radčice a Křimice





# ÚMO Plzeň 7 - Radčice

ve spolupráci s firmou D + P Rekont s.r.o. Plzeň

uskuteční dne 28.3.2001 (středa)

## SVOZ NEBEZPEČNÉHO ODPADU

U - baterie

uté pneumatiky

ché galvanické články

ovové a plastové obaly znečištěné

odlivinami (od barev, olejů apod)

irvy, ředidla apod.

- vyřazené televizory, televizní obrazovky
- vyřazené lednice kompletní i nekompletní
- elektrotechnický odpad (rádia, mixery, PC, apod.)
- zářivky
- staré léky

ěrná místa:

**U hasičské zbrojnice**

**Na návsi**

od - do

**17.00 - 17.30**

**17.45 - 18.15**

*Svoz nebezpečných odpadů je pro občany bezplatný, náklady hradí ÚMO Plzeň 5, pro právnické osoby platí ceny dle ceníku.*

*Děkujeme občanům za spolupráci a kladný vztah k životnímu prostředí.*



**Duben****4. 4. ze zasedání zastupitelstva**

Informace o plánované výstavbě 65 rodinných domků mezi Radčicemi a Malesicemi s možností napojení na vodovodní řád z Radčic.

Kontrola ing. Čtveráka z MZ ČR - využití dotace na výstavbu vodovodu v Radčicích.

Jednání povodňové komise.

Finanční vypořádání rozpočtu r. 2000.

Vyjádření Povodí Vltavy k opravě Kalikovského mostu.

Možnost pálení větví ze zahrad u Mže.

Zastupitelé souhlasili se zřízením Přírodního parku řeky Mže.

Oprava dětského hřiště a provedení osvětlení.

5. 4. Klub přátel umění uspořádal přednášku o Velikonocích, vítání jara, symbolice barev, tvarů a vzorů pro děti i dospělé.

Oprava chodníku před školou provedla fa. SILBA – Silniční údržba a. s.





Rekonstrukce kanalizace u Hajajsů



## 4. 4. XX. ročník běhu OKOLO ZÁMEČKU

**Pořadatel :** TK JASO PLZEŇ & TJ SOKOL PLZEŇ - RADČICE

**Datum :** 4. dubna 2001 (středa), v 16.30 hodin

**Závod :** veřejný, soutěž jednotlivců

**Místo závodu :** Plzeň - Radčice, asi 10 minut cesty od zastávky MHD (ČSAD), cesta bude v den závodu označena vhodným způsobem

**Kategorie :**

předškoláci	(r.nar. 1995 a ml.)	200 m
nejml. Žáci a žákyně I	(r.nar. 1994 - 93)	500 m
nejml. Žáci a žákyně II	(r.nar. 1992 - 91)	1 200 m
ml. Žáci a žačky	(r.nar. 1990 - 89)	1 200 m
st.žáci a žačky	(r.nar. 1988 - 87)	2 000 m
ml. dorostenci	(r.nar. 1986 - 85)	4 000 m
starší dorostenci	(r.nar. 1984 - 83)	6 000 m
dorostenky	(r.nar. 1986 - 83)	4 000 m
ženy	(r.nar. 1982 a starší)	4 000 m
muži	(r.nar. 1982 - 62)	6 000 m
veteráni nad 40	(r.nar. 1961 - 52)	6 000 m
veteráni nad 50	(r.nar. 1951 a starší)	6 000 m

<b><u>Start :</u></b>	hromadný, první kategorie v 16. 30 hodin
-----------------------	--

**Startovné :** 20,- Kč – dospělí, 15,- dorostenci(-ky), žáci(-čky) 10,- Kč

**Startují :** všichni přihlášení závodníci, start na vlastní nebezpečí

**Přihlášky :** na místě startu od 15. 30 hod. do zahájení závodu

**Vyhlášení výsledků :** žákovské kategorie budou vyhlášeny ve dvou skupinách (v první předškoláci, nejml. žactvo a v druhé ml.a st. žactvo), ostatní do 30 min. po ukončení závodu

**Ceny:** V kategoriích MUŽI a ŽENY jsou ceny finanční. V ostatních kategoriích jsou ceny věcné

**Informace:** celá trať vede po lesních cestách, tretry vhodné, pořadatel nezajišťuje ubytování, šatny pouze za špatného počasí. Závod se uskuteční za každého počasí.

**Činovníci závodu :**

ředitel závodu	ing. KAREL SOPR Plzenecká 72 301 41, Slovany tel. 019/ 72 26 442 019/ 74 55 323
hlavní rozhodčí	ing. KAREL TENGLER
velitel tratí	ing. ZDENĚK ŠVARC



# Dosavadní vítězové

## Muži

1982	Jiří HLADÍLEK	Slavoj Pacov	22:25 min
1983	Jiří HLADÍLEK	Slavoj Pacov	21:20
1984	Vlastimil ŠROUBEK	Škoda Plzeň	21:57
1985	Petr PUDÍK	Strojbal Pacov	21:32
1986	Vladislav ČAPEK	Škoda Č. Budějovice	21:06
1987	Vlastimil ŠROUBEK	Škoda Plzeň	21:31
1988	Vlastimil ŠROUBEK	Škoda Plzeň	21:16
1989	Vlastimil ŠROUBEK	Škoda Plzeň	21:57
1990	Vlastimil ŠROUBEK	Škoda Plzeň	22:51 jiná trať
1991	Jiří PRAŽÁK	Kv.porcelán Chodov	20:15
1992	Pavel ŠPALEK	Škoda Plzeň	20:59
1993	Miroslav SAILER	SSC M. Lázně	19:58
1994	Radomír SOUKUP	AC Poldi Kladno	<b>19:25 trať. rekord</b>
1995	Radomír SOUKUP	AC Poldi Kladno	19:44
1996	Miroslav SAILER	SSC M. Lázně	19:54
1997	Zdeněk DÚBRAVČÍK	AC Start Karlovy Vary	20:03
1998	Michal JERÁNEK	Dukla Praha	19:37
1999	Zdeněk DÚBRAVČÍK	Baník Stříbro	19:43
2000	Roman SKALSKÝ	SCC Mar. Lázně	20:01

## Ženy

1985	Helena TECHLOVÁ	Slavie VŠ Plzeň	8:03 min
1986	Hana BUDÍNOVÁ	TJ Klatovy	9:20
1987	Vlasta JÍLKOVÁ	Škoda Plzeň	8:46
1983	Helena TECHLOVÁ	Slávie VŠ Plzeň	8:48
1988	Šárka NOVÁKOVÁ	Slavie VŠ Plzeň	8:18
1989	Šárka NOVÁKOVÁ	Slavie VŠ Plzeň	8:26
1990	Eva ŘEŘICHOVÁ	Škoda Plzeň	9:02 jiná trať
1991	Eva ŘEŘICHOVÁ	Škoda Plzeň	7:33
1992	Eva ŘEŘICHOVÁ	Škoda Plzeň	7:54
1993	Andrea BARTUŇKOVÁ	ZČE Dynamo	7:37
1994	Věra KUNČICKÁ	Olymp Praha	<b>7:18 trať. rekord</b>
1995	Petra CHUDÁČKOVÁ	Sokol Plzeň	15:45 jiná trať
1996	Petra CHUDÁČKOVÁ	Sokol Plzeň	16:20
1997	Petra CHUDÁČKOVÁ	Sokol Plzeň	15:44
1998	Petra CHUDÁČKOVÁ	Sokol Plzeň	<b>15:32 trať. rekord</b>
1999	Denisa HOPPOVÁ	Kolín	15:33
2000	Hana JIRKOVÁ	Škoda Plzeň	17:05

2001?





Roman Skalský s číslem 25 sledován Petrem Kratejlem (18) a Zbyňkem Dostálem (11) vyráží vstříc vítězství v krosu Okolo Zámečku. Foto Z. VAIZ

## Dvacátý vyhrál Skalský

**BĚH OKOLO ZÁMEČKU/Mezi ženami uspěla v Plzni-Radčicích Monika Doležalová**

Nádherné počasí a 140 účastníků všech věkových kategorií se sešlo na střeďeckých oslavách jubilea běhu Okolo Zámečku. Ten se v Plzni-Radčicích konal už podvacáté.

V hlavním závodě mužů zvítězil obhájce loňského prvenství Roman Skalský z Mariánských Lázní.

Ačkoliv jeho výhra byla suverénní, řekl, že obhájit triumf nebylo tak snadné. "Prodělal jsem operaci kýly a pořádně během teprve pátý šestý den. Chybělo tu pár soupeřů, mj. nemocný Zdeněk Dúbravčík, ale náročná trať dala zabrat," řekl pětadvacetiletý borec.

Šest kilometrů zvládl Skalský za 20:27 min. a za svým loňským časem zaostal jen o 24 vteřin. "Jde o klasický krosový okruh, nahoru dolů, který mně sedí," uvedl český vrchař, který se připravuje na starty ve Světovém poháru.

Druhý s odstupem více než půl minuty doběhl Petr Kratejil

z Baníku Stříbro, třetí místo obsadil další atlet z Mariánských Lázní Zbyněk Dostál.

Teprve osmnáctou vítězkou v historii Zámečku (ženy dvakrát chyběly) se stala Monika Doležalová z AC Domažlice. "V Radčicích jsem běžela poprvé. Je to hezký kros a pro mě příjemné zpestření přípravy," chválila domažlická vytrvalkyně. Ženy absolvovaly čtyři kilometry.

K dobrým časům se ve slunečné pohodě vytáhli veteráni. V kategorii borců 40 až 49 let oběhl vítězství Jiří Koniček (OK 24 Praha) šestku za 22:31 min., mezi padesátníky vyhrál stále elegantní běžec Jiří Přebík výkonem 23:36 min.

Běh Okolo Zámečku připravil TK JASO Plzeň a TJ Sokol Radčice. Závod podpořily Nadace 700 let města Plzně, Plzeňská sportovní unie, Nábýtek Roudná, Zelenina Brzica, Trial, mediálně Plzeňský deník, Radio FM Plus a TV ZAK. (ks)

## Radčický Zámeček prosperuje

Radčický Zámeček patří do majetku Lobkowiczovy rodiny z křimické větve má v pronájmu soukromá střední uměleckoprůmyslová škola. "Její majitelé si úspěšně vedou a my jsme se stavem zámečku velmi spokojeni," říká Vladimír Lobkowicz. "Tajemství každého projektu závisí na lidech. Manželé Šindelářovi dokázali zvelebit původně chátrající objekt, a to je na nich obdivuhodné."

## Přírodní park Mže starostovi moc nevoněl

**EKOLOGIE/"Ale nakonec jsem zjistil, že obci problémy nevzniknou," soudí Václav Klečka**

Ochranu specifického krajinného rázu s významnými přírodovědnými a estetickými hodnotami v blízkosti řeky Mže by měl v budoucnu zajišťovat přírodní park, o jehož vyhlášení usilují pracovníci odboru životního prostředí Magistrátu města Plzně. Radčice jsou jedním z městských obvodů, na jejichž území se bude chráněná oblast rozprostírat.

"Nejprve jsem měl řadu výhrad," připomíná starosta Václav Klečka. Obával se například, že v Radčicích ke sta-

vební uzavěře v zátopové oblasti řeky přibude další omezení stavební činnosti. "Byl jsem však ubezpečen, že územní plán obce režim v parku zásadním způsobem nemůže narušit," dodal pak. Zastupitelé obvodu si však nepřejí, aby hranice parku procházely obcí, tak jak je to zatím v plánu. "A navíc, ochranná opatření - jako například omezení parkování aut či zřizování tábořišť - bude podle mne třeba náležitě hlídat. Jinak nemají žádný význam," připomněl starosta Klečka.

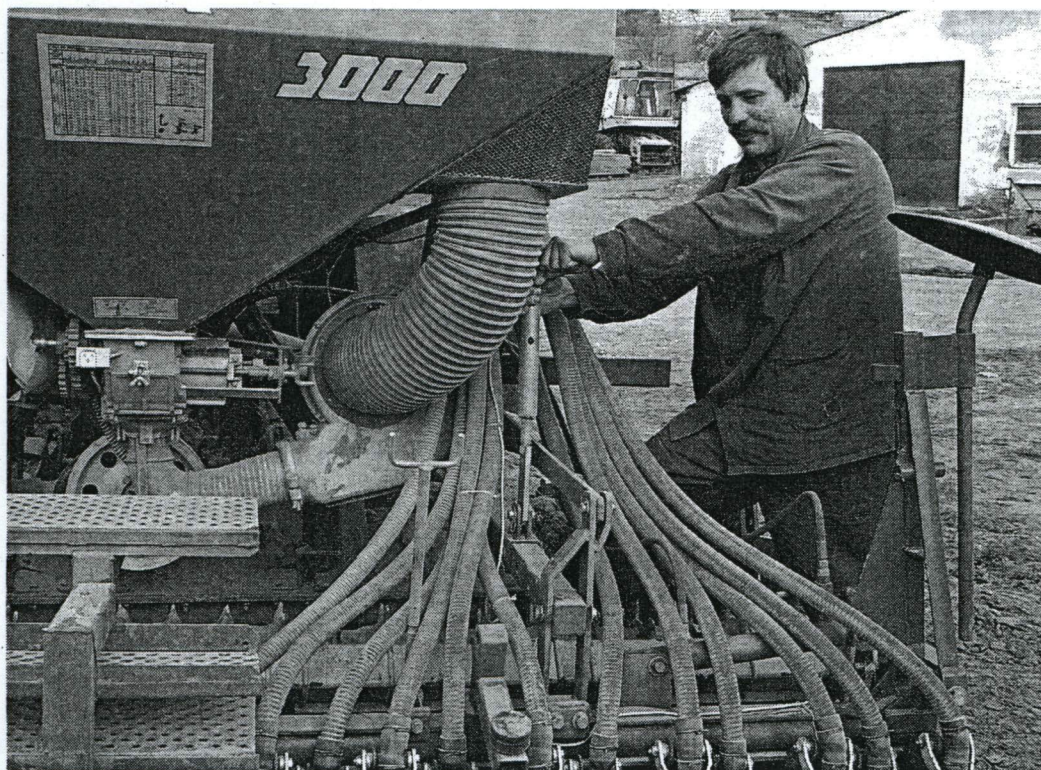
## Chtělo by to celého strážníka

Celá jedna polovina příslušníka městské policie připadá dnes na Radčice. Městský obvod se totiž dělí o práci jednoho strážníka s blízkými Křimicemi. Oběma obcím je k dispozici vždy půl dne.

Naštěstí Radčice nemají velké problémy s výskytem závažnější kriminality, a tak zde muž zákona působí spíše v rámci prevence. "No o to přece jde. Lidi by si měli zvyknout, že tu někdo dohlíží," utrousil starší muž, postávající na návsí.

S tím souhlasí i radní sedmého obvodu, a tak starosta už proto na plzeňském magistrátu jedná, aby měl Radčice na starosti alespoň jeden strážník po celý den.





**DALŠÍ PŘECHOD** pro chodce se v Radčicích připravuje v místě druhé autobusové zastávky. V současné době jsou na komunikacích v obci vyznačeny tři "zebrý", ale podle úředníků sedmého plzeňského obvodu to nestačí. Na rovině u zastávky autobusu číslo 20 prý jen málokterý řidič dodržuje maximální povolenou rychlost, a tak by další přechod určitě zvýšil bezpečnost chodců.

**SOUČASNÁ KAPACITA** radčické mateřské školy dávno nestačí zájmu rodičů. Představitelé radnice tedy nedávno jednali s příslušnými úředníky plzeňského magistrátu, aby bylo možné zvýšit počet umístěných dětí. V příštím roce jich totiž deset odejde do první třídy základní školy, ale na uvolněná místa se už nyní hlásí 16 dalších předškoláků.

*Soukromého zemědělce Františka Houdka z Radčic štve, že musí jezdit na svá pole za řekou oklikou přes Křimice. Radčický most je v těchto dnech stržen a chystá se jeho rekonstrukce.*

*Foto JAROSLAV VOGELTANZ*

## Chybějící most přes řeku Mži dělá vrásky na čele zemědělců

**REKONSTRUKCE/** "Na pole musíme jezdit oklikou přes Křimice, ale s tím už teď nic nenaděláme, musíme to nějak vydržet," říká soukromník František Houdek

Jaro v plném proudu a zemědělci od rána do večera na polích - takový obrázek je v těchto dnech k vidění i v Radčicích. Ovšem - má to jeden háček. Most přes Mži, který spojuje obec se zemědělskými pozemky na druhé straně, je rozebrán a připravuje se jeho rekonstrukce.

"V minulých dnech byla stavba oficiálně předána dodavatelské firmě, a ta by měla nastoupit hned po Velikonocích. Předpokládám, že v

květnu by měla být oprava hotova," uvedl starosta Václav Klečka. Tato odpověď však farmáře příliš neuspokojuje. "Proč tak pozdě?" ptá se například radčický soukromý zemědělec František Houdek. Na svá pole, která leží za řekou směrem k sídlišti Skvrňany, musí jezdit šestikilometrovou oklikou přes most v Křimicích. "A to se ještě tu a tam stane, že dojedeme na místo, začne pršet

a musíme se stejnou cestou vracet," posteskl si František Houdek. Je si vědom, že most v Radčicích byl skutečně v havarijním stavu. "Možná ale stačilo vyměnit dřevěný povrch a oprava mohla být hotova mnohem dříve. Ale s tím už teď nic nenaděláme, musíme to nějak vydržet," dodal Houdek.

V Radčicích také soukromě hospodář Jaromír Pechman. "Zatím mi most nechybí, pro-

tože za řekou mám pole ještě po povodni mokrá. Ale tak za týden už tam potřebuju jezdit. Že to bude hotovo až někdy v květnu? Tak to není dobrý," uvedl včera Jaromír Pechman. I pro něj to znamená jezdit s technikou přes Křimice, a tedy i kilometry navíc. "A ještě k tomu bude problém v úzkých silnicích Křimic, kde budeme se širokýma mašinama jen zdržovat provoz."



## 12. 4. vyjeli velikonoční koledníci

Horní  
Páni : Roman Kolařík

Dolní  
Lukáš Jílek

roč. 1. Petr Kotora  
1. Filip Šatra  
2. Václav Wočadlo  
3. Michal Čiko  
3. Martin Švarc  
4. Zbyněk Wočadlo

1. Dušan Růžička  
1. Daniel Kaiser  
2. Petr Visinger  
2. Martin Mráz  
5. Martin Kohout  
5. David Mráz  
7. Petr Kohout

Vykoledováno 228 vajec a 4 830,50 Kč.





18. 4. veřejná schůze ÚMO 7 – inf. o MHD – připomínky a dotazy občanů.

21. 4. zahrádkáři provedli sběr kovového odpadu a 28. 4. uspořádali Jarní vínek.

### **Květen**

2. 5. ze zasedání zastupitelstva

Od 1. 5. rozšíření MHD do Radčic a Křimic o spoj č. 35.

Umístění sloupku s ukazateli u mapy Plzně.

Zmapování současného stavu kanalizace v Radčicích pro podklad budoucí čističky.

Rada MP přislíbila 250 000 Kč na rekonstrukci ul. K Zámečku.

Jednání ohledně chodníku u p. Fišera s projektantem rekonstrukce Prašné ul.

Přidělení policisty do Radčic.

Zrušena přestupková komise. Projednávání přestupků svěřeno JUDr. Martinovi Alešovi Puši.

Zřízena komise pro sport a kulturu s předsedou p. Kubou.

3. 5. letní počasí – teplota vystoupila až na 28 C

4. 5. KPU uspořádal Májovou veselici

### **Vyhodnocení výtvarných prací žáků mateřské a základní školy**

#### **„VE VOUSECH ŠTĚTCE PO CELÝ ROK“**

#### **Mateřská škola**

- I. Markéta Romanuttiová
- II. Lenka Leviczka
- III. Tomáš Vorel
- IV. Kristýna Gotzová

#### **Základní škola**

##### **1. kategorie - I. a II. třída**

- I. Dominik Hradecký
- II. Pavla Kohoutová
- III. Martin Švarc – Zbyněk Wočadlo

##### **2. kategorie – III. a IV. třída**

- I. Míša Sedláčková
- II. Daniel Hering
- III. Adéla Svobodová

13. 5. čeští hokejisté proslavili Českou republiku. Již potřetí se stali mistry světa.



## Radčický občasník

Znovu, ač nerad, sahám k tomuto komunikačnímu prostředku jak předat informace od starosty k občanům. Můj pokus o dialog 14.4.t.r.při veřejné schůzi, mezi mnou a Vámi opět nebyl úspěšný. 14 občanů z celých Radčic není projevem zájmu o dění v obci. Chápu, že je lepší kritizovat bez možnosti oponentury, ale že se toho bojí právě ti, kteří vědí jak vše dělat lépe, je zarážející.

*Tak co tedy považují za nutné dát na vědomí.*

Posílení autobusu novou linkou č.35 je již v provozu a předběžná zpráva říká, že od 1.1.2002 bude konečně zaveden IDS (integrováný systém) to znamená, že i na spoje autobusů ČSAD budou platit městské jízdenky. Tím se nejen zvětší počet použitelných spojů, ale cestující z Malesic, M.Touškova atd. nebudou mít důvod přestupovat na naše spoje.

Oprava mostu přes Mži probíhá a bude mít po dokončení všechny údaje, které k tomu náleží. Předpokládána životnost do další opravy je 20 let.

Ulice Na jívách je v rekonstrukci a do poloviny června bude dokončena. Již dnes lze s jistotou tvrdit, že bude funkčně i vzhledově dalším hezkým koutkem Radčic. Dále v tomto roce proběhne rekonstrukce chodníků v ul.Jarní od průjezdní komunikace vzhůru a chodníky u Jednoty. Úprava chodníků mezi zastávkou autobusů na návsi a nemovitostí Hajajsů jsou již dokončené. Jistě bude provedena rekonstrukce ul.Prašné a pokud na to finančně dosáhneme i ul. K Zámečku.

Poslední ulice, jejíž rekonstrukce bude provedena v tomto volebním období bude v příštím roce ul. Zahrádkářů. Další ulice V podlesí a Stromková, Na Hůrkách, popř. horní část ul.Rolní, pokud bude domluva s Křimicemi, bude muset řešit starosta, který bude volen v dalším volebním období.

V této době máme již na stole projekt vodovodu ke skleníkům. Protože se jedná o katastr Křimic, závisí tato stavba na Křimicích. Pokud bude vodovod realizován, budou moci využívat rozvodu vody i občané bydlící od bytovky k Malesicům.

*Také veřejné osvětlení bude jistě vylepšeno.*

Z dohledné době bude provedeno podélné značení komunikace od odbočky do ZOO přes celé Radčice, to znamená, bílá čára ohraničující vozovku a dále bude provedeno obnovení přechodů pro chodce. Věříme, že toto přispěje k bezpečnosti dopravy i přes obec.

Na již zmíněné veřejné schůzi byli občané upozorněni na znění některých paragrafů z novely zákona o obcích č. 128/2000 Sb.I když neznalost zákona neomlouvá, citujeme ty, které by pro občany mohly znamenat značné finanční obnosy na pokutách:



### § 30

Označení ulic a jiných veřejných prostranství provede obec na svůj náklad. Vlastník nemovitosti je povinen strpět bezúplatně připevnění tabulky s označením ulice nebo jiného veřejného prostranství na své nemovitosti, v blízkosti tabulky nesmí umístit jiné nápisy. Označení nesmí být poškozeno, odstraněno nebo zakryto

### § 32

Odst.1) Vlastník nemovitosti je povinen na svůj náklad označit budovu čísly určenými obcí a udržovat je v řádném stavu. Barvu a provedení čísel určuje obec.

Odst.2) Přechíslování budov se provádí jen výjimečně, jsou-li pro to vážné důvody. Nová čísla hradí obec ze svého rozpočtu. Přechíslování budov ohlásí obec příslušnému katastrálnímu úřadu.

### § 34

Veřejným prostranstvím jsou všechna náměstí, ulice, tržiště, chodníky, veřejná zeleň, parky a další prostory přístupné každému bez omezení, tedy sloužící obecnému užívání a to bez ohledu na vlastnictví k tomuto prostoru.

### § 56

Poruší-li fyzická nebo právnická osoba vlastníci nemovitost povinnost stanovenou v § 30, nebo nesplní-li povinnost stanovenou v § 32 odst. 1, může ji obec uložit pokutu do 10 000,- Kč.

### § 57

Odst.1) Jestliže fyzická osoba neudržuje čistotu a pořádek na svém, nebo jí užívaném pozemku tak, že naruší vzhled obce, může ji obec uložit pokutu do 10 000,- Kč

Odst.2) Jestliže podnikající fyzická osoba při výkonu podnikatelské činnosti, nebo právnická osoba neudržuje čistotu a pořádek na svém pozemku tak, že naruší vzhled obce, může ji obec uložit pokutu do 50 000,- Kč.

Odst.3) Jestliže osoby uvedené v odstavci 2 znečistí veřejné prostranství, nebo odloží věci mimo vyhrazená místa a neprodleně neodstraní závadný stav, může jim obec uložit pokutu do 200 000,- Kč.

### § 58

Poruší-li podnikající fyzická osoba při výkonu podnikatelské činnosti, nebo právnická osoba povinnost stanovenou právním předpisem obce, může jim obec uložit pokutu do 200 000,- Kč.

Vzhledem k tomu, že začíná být reálné odkanalizování Radčic a probíhají mimo nás studie pod názvem "Radčický kanalizační sběrač", je projektování vlastního odkanalizování Radčic závislé na znalosti dnešní skutečnosti. Město zadalo Vodohospodářskému podniku úkol zjistit skutečnost o odpadech. Tato firma bude tedy navštěvovat jednotlivé domy a zjišťovat způsob likvidace odpadních vod, tj. na kanalizaci dešťovou napojených septikem, přímo nebo mající žumpu, popř. trativod. Chci upozornit na to, že jsem byl účasten zadávání této zakázky, a že Vaše údaje budou pouze podkladem pro správnost předpokládaného množství odpadu, jehož sumář bude předán orgánům města a nebudou podkladem pro pokutování za neoprávněnou likvidaci odpadních vod. V souvislosti s tímto průzkumem bude zjišťována průchodnost naší kanalizace, neboť není dosud rozhodnuto, zda bude oddělena splašková kanalizace od dešťové, nebo bude společná. Proto Vás žádáme, aby předávané údaje byly správné.

Snad jste již zaznamenali, že se po Radčicích pohybují městští policisté. Prozatím jde o polodenní pochůzky, ale dle příslibu pana primátora, bude u nás jeden stálý strážník po celý den. Upozorňuji občany, aby případné připomínky a upozornění těchto orgánů brali vážně, neboť oni jsou povinni dbát na dodržování zákona a vyhlášek města. Mají právo pokutovat přestupníky nebo je nahlásit na úřad, kde bude probíhat správní řízení. Protože správní řízení musí provádět osoba, která má oprávnění, musíme si tohoto člověka platit a je logické, že ten, kdo se



dopouští přestupku, musí náklady s tím spojené uhradit. Pokud by kontrola těmto strážníkům prokázala, že nepostupují podle zákona, budou sami finančně postiženi.

*Vážení rodičové, víte kde se pohybují a jak Vaše děti tráví volný čas?*

*Jakým způsobem užívají svoje motorová vozidla? Nejen, že ohrožují občany, sami sebe, ale překračují hluk, a tím obtěžují občany. Je třeba si uvědomit, že řidič motorového vozidla je povinen dodržovat pravidla daná mu zákonem, a pokud není schopen je respektovat, bude lepší, aby o své oprávnění přišel.*

*V žádném případě zastávky autobusu nejsou místem pro parkování motorek a lavičky pro unavené jezdce. Pokud řidiči nejsou schopni pochopit tyto základní pravidla, nejsou schopni pochopit pravidla silničního provozu, a bude i pro jejich bezpečnost lepší, když o oprávnění přijdou.*

*Stáváme se civilizovanou obcí se slušnými chodníky a komunikacemi. Tomu neodpovídá volný pohyb psů a hlavně exkrementy, které po nich zůstávají. V brzké době zajistíme odchyt toulavých psů s následným odvozem do psích útulků.*

*Pokud budete chtít své miláčky zpět, mohu Vás ubezpečit, že je to velice nákladné. Pokud psa provází jeho majitel, je povinen po svém psovi exkrementy uklízet. Množí se stížnosti a jsou i adresné a docela chápeme, že přinést si na botě do bytu nevoňané následky není příjemné a stížnosti jsou oprávněné.*

*Další bolestí je hřiště a kluziště. Kde se ve Vašich dětech bere ta snaha vše zničit? Mluvíme o rozbité a rozebrané chatičce, o zničeném plotě, který odděluje hřiště od soukromých pozemků. Někdy si člověk říká, zda by bývalo nebylo rozumnější tento prostor nechat zarostlý kopřivami a roštím a nemusel jsem poslouchat stížnosti a hledat peníze na opravu zničených věcí. Bohužel, naše mládež je velice aktivní v ničení a naopak každá aktivita, která vyžaduje určité fyzické úsilí je prostě nezajímá a přímo práce místo ničení je pro ně neznámé téma.*

*Promiňte postesknutí, neboť celých devět let, co tuto funkci zastávám, cítím odpovědnost za dění v Radčicích. Snad se pár věcí změnilo k lepšímu, a protože jen já znám, kolik úsilí vyžaduje získat pro Radčice každou korunu, skutečně mi vadí ničení hodnot, které měly sloužit k lepšímu bydlení právě zde. Stálý zájem těch, kteří mě navštěvují se zájmem o stavební parcely mě utvrzuje v tom, že Radčice mají perspektivu.*

22-05-2001





# MAJOVÉ DNY 2001

56. VÝROČÍ OSVOBOZENÍ MĚSTA AMERICKOU ARMÁDOU



Město Plzeň

3.-8. května  
PLZEŇ



## Čtvrtek 3. května

- 9:00-16:00 **Plzeňské rozhovory 2001** (Divadlo J. K. Tyla)  
9:00 **Slavnostní zasedání Vědecké rady ZČU**  
10:00 **Slavnostní zahájení konference, "Role médií v občanské společnosti"**  
14:00 **Panelové diskuse - Panel I, "Transformace médií ve střední a východní Evropě a její úskalí"** (Divadlo Čas)

## Pátek 4. května

- 9:00-13:00 **Konference k 20. výročí znovuzaložení Gymnázia Luďka Pika**  
"Školství a vzdělanost důležité prvky evropské integrace" (Gymnázium L. Pika)  
9:00-15:00 **Plzeňské rozhovory 2001** (Divadlo Čas)  
10:00 **Panelové diskuse - Panel II: "Role médií při vyrovnání se s komunistickou minulostí"** (Divadlo Čas)  
13:00 **Panelové diskuse - Panel III: "Média, demokracie a vzdělání, jejich vzájemný vztah"** (Divadlo Čas)  
14:00 **Slavnostní ZmP (Sněmovní sál radnice)**  
16:00 **Pietní akt u pomníku letců (Habrmannovo nám., Doubravka)**  
17:30 **Pietní akt u pomníku letců (nám. Míru, Bory)**  
19:00 **The Ambassador's Jazz Band** (Divadlo J. K. Tyla)

## Sobota 5. května

- 13:00-19:00 **Setkání pod věží (nám. Republiky)**  
**Memory Jazz Band** (13:00) / **ASPM Jana Spáleného** (15:00) / **Ambassador's Jazz Band** (17:00)  
17:00 **Pietní akt s belgickými veterány (schodiště radnice)**  
18:00 **Hvězdy nestárnou - taneční večer Orchestr J. Sládky, Yvetta Simonová, Karel Hála, Anina Princová, Richard Adam, Milan Drobný (Měšťanská Beseda)**  
20:00 **Honza Vyčítal a Greenhorns (nám. Republiky)**

## Neděle 6. května

- 11:00 **Pietní akt u památníku "Díky, Ameriko!" (Americká tř.)**  
13:00-22:00 **Párty na náměstí, Country beat J. Brabce** (13:00), **Nad'a Urbánková, Šárka Rezková, Karel Kahovec, Zdeněk Kašpar / Cop** (15:00) / **Golem, Petra Janů** (16:30) / **Michal David** (18:15) / **YoYo band** (19:15) (nám. Republiky)  
13:00 **Příjezd Convoy of Remembrance (nám. Republiky)**  
15:00 **Přejezd vozidel Military Car Clubu na Výstaviště (Plzeňské výstaviště)**  
16:00 **Koncert orchestru J. Novotného (Plzeňské výstaviště)**

## Pondělí 7. května

- 15:00 **Oslavy osvobození, soutěže, atrakce, diskotéka Kiss Proton (Plzeňské výstaviště)**  
16:00 **H.I.S. Jeans Wild West Rodeo, westernová show, country step skupiny Caramella, indiánská vesnička, přeapadení dostavníku, rýžování zlata, atrakce, soutěže... (Plzeňské výstaviště)**  
19:00 **H.I.S. Jeans Night Rodeo Show, Karel Černoš a Tranzit** (19:00) / **Daniël Hůlka na Harley Davidson** (19:30) / **Českomoravská hudební společnost** (20:00) / **Night Rodeo Show** (21:00) / **H.I.S. Jeans Western Party** (22:30) (Plzeňské výstaviště)

## Úterý 8. května

- 10:00 **Oslavy osvobození na Výstavišti, Maxim Turbulenc, Semtex, diskotéka, nafukovací hračky, pouťové atrakce, soutěže, zábava na řece.... (Plzeňské výstaviště)**  
13:00-18:45 **Velká fotbalová show českých rockových hvězd a fotbalových internacionálů v dresech a na trávníku, sportovně zábavné odpoledne pro všechny věkové kategorie, A. Brichta, K. Střihavka, J. Vojtek, L. Vizek a další (SK Viktorie, Luční ulice)**  
13, 16, 19:00 **H.I.S. Jeans Wild West Rodeo. (Plzeňské výstaviště)**  
14:30-17:00 **Slavnostní předání bojové zástavy 35. pěšího pluku VÚ 4638**  
15:30 **Kulturní program: Šlapeto, mažoretky, prohlídka vojenské techniky pro veřejnost (nám. Republiky)**

DOPROVODNÉ AKCE: 25.4. Pietní vzpomínka na sestřelení letadel, položení věnců (Křimice) / 27.4. Pietní akt u památníku Americké armády (Litice) / 2.-6.5. Velká cena osvobození ve sportovní střelbě, 32. ročník (Střelecký stadion Lobzy) / 5.-7.5. Memoriál K. Šulce v házené (areál 31. ZŠ) / 4.-6.5. Druhý závod Českého poháru v jízdě na pramicích (Senecský rybník, řeka Mže) / 5.5. Kukulín - koncert (Zach's Pub) / 5.-8.5. 1.setkání všech druhů a typů RC modelů (letiště Plešnice) / 8.5. SENCO CUP fotbalový turnaj (areál Senco Doubravka) / 8.-12.5. Otevřené akademické MČR v tenise (areál TJ Slavia VŠ)

Esprit

Plzeňský deník

ŠKODA

PLZEŇSKÝ DENÍK

1945



## Convoy of Remembrance zahájil spanilou jízdou

TRADICE/Kolona Military car klubu opustila Plzeň

■ MIROSLAV PETR

PLZEŇ - Necelých 400 kilometrů dlouhou cestu má před sebou 150 členů a příznivců plzeňského Military car klubu. Včera vyrazili z Plzně na tradiční spanilou jízdou po regionu.

"Není nás tolik co loni," připomněl krátce před odjezdem šéf klubu Milan Dlouhý. V koloně nechybí posádky vozů z Belgie, Německa, Spojených států a samozřejmě celého Česka. Okružní jízda po západních

Čechách - "Convoy of Remembrance 1945" - je už tradiční součástí oslav osvobození americkou armádou. "Baví mě to," uvedl jeden z mužů v jeepu z druhé světové války. "Ale nejdě jen o to se navlíct do mundúru a předvádět se před lidma. Především to jsou celé dny práce na autě, shánění náhradních dílů a mraky peněz za pohonné hmoty," uvedl těsně před tím, než sešlápl pedál plynu svého nablýskaného veterána.



Předseda Military car klubu Milan Dlouhý kyne při odjezdu kolony z Plzně ze štábního vozu Dodge.  
Foto JAROSLAV VOGELTANZ



"Convoy of Remembrance 1945" se vydává z Plzně na téměř 400kilometrovou pouť po západě Čech. Z kempu u Boleveckého rybníka v Plzni vyjelo včera na 150 příznivců Military car klubu, kteří svou spanilou jízdou ukončí při nedělních oslavách osvobození v Plzni. Více na jiném místě stránky. Foto J. VOGELTANZ



21. 5. – 8. 6. výstava na plzeňské radnici





# Podívejte, jak si žijeme

**RADČICE/Obvod prezentuje kulturu i Klečkoland**

■ MIROSLAV PETR

PLZEŇ - Sportoviště, nazvané podle starosty - Klečkoland, činnost zájmových spolků, ale především nejrůznější kulturní aktivity v Radčicích představuje veřejnosti výstava, která je od včerejška k vidění v mázhausu plzeňské radnice na náměstí Republiky.

"Je to docela slušně udělaný, mám z té výstavy radost," komentoval radčický starosta Václav Klečka svůj první dojem po zhlédnutí panelů s fotografiemi, přetištěnými člán-

ky a mnoha informacemi ze současného dění v obci. Lvi podíl na celé výstavě má tamní Klub přátel umění a jeho představitelka Marie Vechová. "Chceme ukázat, že se lidé v Radčicích umějí bavit," uvedla už v době příprav. Vedoucí informační kanceláře plzeňského magistrátu Božena Šlaisová připomněla, že se letos jedná o výjimečnou akci tohoto druhu, ale v budoucnu by se v mázhausu mohly podobně prezentovat i ostatní plzeňské obvody.



*Starosta Václav Klečka je spokojen. Výstava, která v mázhausu plzeňské radnice představuje dění v "jeho" Radčicích, dokládá, že občané mají dostatek prostoru pro kulturní vyžití. Foto JAROSLAV VOGELTANZ*

Osídlení radčického území podle archeologických výzkumů sahá do doby 1. tisíciletí př. n. l. Dokladem je odkryté sídliště a pohřebiště keltského kmene Bojů. První písemné zmínky o vsi pochází z let 1347 až 1406, kdy jsou připomínáni plzeňští konšelé Jindřich a Jakub Račický. V roce 1713 bylo ve vsi asi 95 obyvatel, 14 statků a 5 chalup, r.1788 měla obec 28 popisných čísel a 125 obyvatel, r. 1880 369 obyv. a 49 p. čísel. Při sčítání lidu 1921 měly 538 obyvatel a 73 domů, které byly postaveny v prostoru staré obce. Za první republiky se obec rozšířila hlavně na západ mezi řekou a silnicí směrem do Malesic. Dosáhla v r. 1930 730 obyv. a 107 domů. Po druhé světové válce až do současnosti se počet obyvatel pohybuje kolem 900. Byly postaveny rodinné domky pod Kyjovem, jejichž součet stoupl na 290. Roku 1976 byly Radčice připojeny k Plzni a od r. 1990 jsou samostatným městským obvodem Plzeň 7 – Radčice.

Za posledních 10 let se stará obec změnila k nepoznání. Vznikla zde vesnická památková zóna, prašné ulice a chodníky dostaly nový povrh. Postavila se nová budova úřadu městského obvodu se zdravotním střediskem, knihovnou, poštou, opravila kaplička, boží muka, el. vedení a osvětlení, tělocvična tělovýchovné jednoty, zreguloval potok, vybudoval vodovod, plynovod a tel. síť v celé obci.

V oblasti kultury Klub přátel umění obnovil tradici Masopustu, pořádá pěveckou soutěž „Radčický slaviček“, velikonoční, májové, mikulášské setkání dětí i dospělých a umělecké kurzy. Zahrádkáři se věnují tematickým besedám a zájezdům. Místní knihovna obsahuje 5 000 knih a navštěvuje ji 95 čtenářů. Ve sportu TJ Sokol pořádá Běh okolo Zámečku, provozuje tenis, pravidelně zde cvičí děti a ženy. Pro děti je zřízeno uprostřed obce pískoviště, skluzavka, houpačky a dvě hřiště s osvětlením.

Zajímavá místa v okolí Radčic - v centru návsi stojí pseudobarokní kaplička se zvoničkou a sochami sv. Barbory, Františka a Josefa z poloviny 19. století, boží muka z r. 1733 u místní školy. Škola byla postavena v r. 1898, na ní je umístěna pamětní deska Mistra Jana Husa z r. 1919 od akad. sochaře V. Šípa. Kolem návsi stojí několik klasicistních selských stavení. Výrazná je i stavba staré hospody „U Fišerů“. Radčický mlýn byl postaven v letech 1861 – 62. Před hřbitovem stojí pomníky padlým obyvatel z Radčic v první a druhé světové válce. Skalní útvar pod Zámečkem je Státním chráněným územím. V Dolním Kyjově stojí od r. 1894 Mariánská kaple.



Červen

Děti na zahradě mateř. školky









**Klub**

přátel umění Radčice

pořádá

32/01

**pěveckou soutěž**

*Radčický*

**slaviček**

*Srdečně Vás zveme na*

**III. RADČICKÝ SLAVÍČEK**

*Pěvecká soutěž*

*Sál Křimice dne 1.6. 2001 od 18.30 hod. do 20.30 hod.*

**PROGRAM:**

- \* *Módní přehlídka*
- \* *Balet*
- \* *Scénky*
- \* *Vlastní pěvecká soutěž*
- \* *Vystoupení zpěváků a hudebníků ND z Prahy*

*Moderátoři: Marie Vechová*

*Petr Handl*

*Vstupné: dospělí -80 Kč děti -40 Kč*

*Vstupenky jsou slosovateľné o věcné ceny*





Lucie Zvoníková, vítězka Radčického slavíka, zvolila pro vystoupení dobový kostým. Foto J. FLAŠKOVÁ

## Slavičci se v sobotu slétli do Křimic

**KULTURA/V** porotě soutěže amatérských zpěváků nechyběla představitelka Carmen Edita Adlerová

■ JANA FLAŠKOVÁ

KŘIMICE - Šestnáct amatérských zpěváků, od předškoláků po dospělé, změřilo minulý pátek v sokolovně v Křimicích své pěvecké, ale i herecké schopnosti. Písně různých žánrů doplnily scénky a umělecký tanec s módní přehlídkou. "Na Radčického slavíčka jsem přišla už potřetí a mohu říci, že je rok od roku lepší. Jen je škoda, že u nás v Radčicích nemáme vhodné

prostory a musíme na akci jezdit do Křimic," posteskla si jedna z návštěvnic.

Porota složená ze známých osobností, mezi nimiž nechyběla Edita Adlerová, představitelka Carmen z Národního divadla, Milada Karezová ani Břetislav Holakovský, neměla lehké rozhodování. Nakonec přisoudila titul Radčická slavice Lucii Zvoníkové za píseň Rinaldo od Geoga Fridricha Händela.

### 2. 6. Klub přátel umění uspořádal Dětský den – malování na ulici

Zahrádkáři si vyjeli do Pražských zahrad













## 6. 6. ze zasedání zastupitelstva

Pokračuje stavba mostu přes Mži – položeny traverzy a mostovka.

Probíhá rekonstrukce ul. Na Jívách.

Výměna území Křimic a Radčic zařazena do programu Rady MP.

Schválena půjčka 270 000 Kč z Fondu rozvoje bydlení M. Pospíšilovi, Stromková ul. 14 na rekonstrukci rodinného domku.

Schváleny příspěvky na veřejně prospěšné účely ČZS, KPU, školy a školce – celk. 14 498 Kč.

Dokončena kanalizace u Hajajsů. Úpravu zeleně provede Správa veř. statku MMP.

## 9. 6. – 25. 8. v pátek a sobotu Fonotéka na hřišti TJ

## Radčice si s Křimicemi vymění část území

### SPOR/Starosta Fiala marně protestoval

■ MIROSLAV PETR

PLZEŇ - "Je to naše historické území, a není žádný důvod nám ho vzít," argumentoval včera na zasedání plzeňských zastupitelů starosta městského obvodu Křimice Josef Fiala proti návrhu na výměnu části jeho katastru za jinou plochu, patřící dosud do sousedních Radčic. Argumentoval ale marně. Poslanci po vyslechnutí všech pro a proti tuto územní rošádu mezi dvěma obvody odsouhlasili.

Dosud křimická část Pod Kyjovem leží v těsné blízkosti Radčic a naopak radčické území kolem objektu České pošty

se nachází blíže Křimicím. "Lidé, kteří bydlí jen kousek od nás, se s řešením svých záležitostí musejí obracet na vzdálenější úřad v Křimicích. A já zase nemohu řešit problémy v té blízké části, protože nám nepatří," obhajoval směnu území starosta Radčic Václav Klečka. Josef Fiala zase tvrdil, že touto výměnou budou v lokalitě Pod Kyjovem omezena práva občanů i tamních podnikatelů. "Nic takového nehrozí," opáčil přítomný vedoucí stavebněsprávního odboru Jiří Balihar. "Adresy lidí či zápisy v obchodním rejstříku se nezmění. Změní se jen parcelní čísla tamních nemovitostí," vysvětlil.

## JEDNÁNÍ/Území Pod Kyjovem se stalo hlavním bodem úterního zasedání pátého obvodu

Sporné území Pod Kyjovem, o které se dohadují již dva roky Radčice s Křimicemi, vyvolalo prudkou diskusi na úterním jednání zastupitelstva pátého plzeňského obvodu (Křimice).

Podle návrhu změn územního plánu, které vypracoval útvár koncepce a rozvoje plzeňského magistrátu, by tato oblast na pokraji pátého obvodu měla připadnout Radčicím výměnou za jiné území, které naopak leží

v blízkosti Křimic. Starosta Křimic Josef Fiala s tímto řešením ale nesouhlasí. "Území Pod Kyjovem, o které se jedná, je oblast s fungující výrobou o rozloze třiatřiceti hektarů. Radčice ho chtějí směnit za území menší, o které nikdo nestojí," řekl.

Podle náměstka plzeňského primátora Petra Otásky, který se jednání křimického zastupitelstva rovněž zúčastnil, se jedná o problematické území.

"Oblast Pod Kyjovem je blíže Radčicím, a proto by měla být v jejich katastru," soudí Otásek a dodává: "Na oplátku by Křimičtí dostali území, které je naopak u nich, a tento obvod ho může lépe spravovat." Náměstek připomněl, že o celé záležitosti bude jednat dnešní Zastupitelstvo města Plzně.

Křimičtí zastupitelé se podle starosty Fialy shodli, že takhle nemohou svobodně jednat a že

kdosi rozhoduje o nich bez nich. Otásek na připomínku reagoval: "Není to pravda. Zastupitelé jednotlivých obvodů samozřejmě rozhodují sami. Kromě toho mohou podat připomínky k tomu, co je trápí, což Křimice ještě neudělaly."

Radčicím by uvedená změna vyhovovala. "Navržené řešení nám připadá logické, peníze z daní jdou městu," soudí starosta Radčic Václav Klečka.



Proměny Radčic – Družstevní ul.

















## Děti z radčické školy



ŠKOLNÍ ROK 2000-2001

Mgr. Žižková, Lukáš David Petr Daniel Adéla Karel Eva Jolana  
 Krýsl, Ženíšek, Kubát, Hering, Svobodová, Čuchor, Kulhánková, Valešová

Martin Petr Tomáš Tomáš Martin Jakub Zbyněk Michaela uč. Šlechtová  
 Kohout, Visinger, Pintíř, Roškot, Čmolík, Marek, Wočadlo, Sedláčková

Kristýna Nikol Klára Andrea Jitka Pavla Tereza Aneta Michala Anna  
 Krátká, Hradecká, Brázdová, Machová, Benišková, Kohoutová, Ženíšková, Kalinová, Hájková, Sosnová

Filip Martin Dominik  
 Vít, Švarc, Hradecký



## **Červenec**

### **4. 7. ze zasedání zastupitelstva**

**Rekonstrukce mostu a ul. Na Jívách dokončena dle plánu.**

**Schválena výměna pozemků Křimic a Radčic.**

**Je nutné dodržování oznámení stavebních prací ve „ vesnické památkové zóně“, nutnost konzultovat s památkáři.**

### **6. 7. zahrádkáři uspořádali zájezd do německého Chamu na výstavu květin a skalniček**

## **Rekonstrukce mostu přes Mži v Radčicích**

**Únor – stržen starý most, který byl postaven v dubnu 1958 vojenským útvarem 5924**





Duben



Květen





Červen

44/01





9. 7. otevření nového mostu byli účastni : starosta Ing. V. Klečka, V. Wočadlo, Ing. Liška, Hrdličková a Hlavnička ze Správy veř. statku MMP.





**Rekonstrukce ulice Na Jívách**

Rok 2000





Leden 2001

47/01



Březen





Duben





Květen

49/01









## 10. 7. otevření nové ulice Na Jivách

Byli účastni : starosta Ing. V. Klečka, zástupci Útvaru investic MMP, pí. I. Jichová ze Správy veř. statku MMP a Ing. Náplava za stavební firmu IPN.











*Kolaudace nově rekonstruované ulice Na Jívách se uskutečnila včera v Plzni-Radčicích. Plzeňský magistrát do této stavby investoval více než šest milionů korun. Kromě opravy vozovky a chodníků byl odvodněn povrch a proběhla překládka telefonních kabelů.*

*Foto JAROSLAV VOGELTANZ*

### **Hřiště TJ Na Hůrkách**





14. 7. nohejbalový turnaj na hřišti Klečkolandu

21. 7. dokončena oprava kříže s Kristem u kapličky v Kyjově





## Srpen

## Z denního tisku

## SČÍTÁNÍ LIDU/Plzeň a Rokycany patří mezi nejstarší okresy, v Sokolově mají nejvíc dětí

■ KATEŘINA CHEJLAVOVÁ

PLZEŇ - Česká republika měla podle předběžných výsledků sčítání lidu, domů a bytů k 1. březnu 2001 celkem 10 292 933 obyvatel. Přestože tento výsledek zahrnuje proti minulému sčítání i cizince s dlouhodobým pobytem, znamená to úbytek obyvatel za posledních deset let o 9982.

Plzeňský kraj má podle výsledků, které včera zveřejnil Český statistický úřad, 553 741 obyvatel. Řadí se tak na desáté místo mezi českými kraji. Na poslední čtrnácté příčce je Karlovarský kraj, kde žije podle statistik 306 799 osob. "Porovnání s předchozími lety budeme znát až za několik dní, protože všechny údaje z předchozích sčítání se uváděly společně pro celý západočeský kraj. Musíme tedy zpětně rozpočítat staré výsledky na dnešní územní celky, abychom mohli provést analýzu

vývoje jednotlivých ukazatelů," uvedla včera ředitelka krajské reprezentace Českého statistického úřadu v Plzni Čestmíra Potůčková.

Nejmladším okresem v České republice, s největším podílem dětí do 14 let, je okres Sokolov. Plzeň, Rokycany, Brno a Praha mají nejvyšší podíl starších osob. Podíl lidí nad 60 let v nich převyšuje 20 procent. V celostátním měřítku přitom představuje tato věková skupina 18,2 procenta z celkového počtu obyvatel. Lidí v produktivním věku od 15 do 59 let je 65,3 procenta, oproti předchozím letům výrazně klesl počet mladých do 14 let. Zatímco v roce 1961 tvořili čtvrtinu obyvatelstva a ještě v roce 1991 činil jejich podíl 21 procent, k 1. březnu 2001 měla Česká republika pouze 16,5 procenta dětí a mládeže do 14 let.

*Pokračování na str. 2*

*Dokončení ze str. 1*

Devadesát procent obyvatel ČR se přihlásilo k české národnosti, 3,6 procenta k moravské a 1,8 procenta ke slovenské. V Plzeňském kraji se podle statistik hlásí k české národnosti pětadevadesát procent obyvatel, ke slovenské národnosti, která představuje druhou nejpočetnější skupinu, 1,33 procenta osob. V Karlovarském kraji je počet Slo-

váků větší, téměř 5,5 procenta. K české národnosti se zde přihlásilo 87 procent lidí.

V obou západočeských krajích žije nižší procento věřících než je celorepublikový průměr. Zatímco za věřící se považuje 31,7 procent Čechů, nějaké vyznání uvedlo při sčítání pouze 23,9 procent obyvatel Plzeňského a 20,1 procent Karlovarského kraje.

## SČÍTÁNÍ/Ve městě trvale žije 165 358 obyvatel

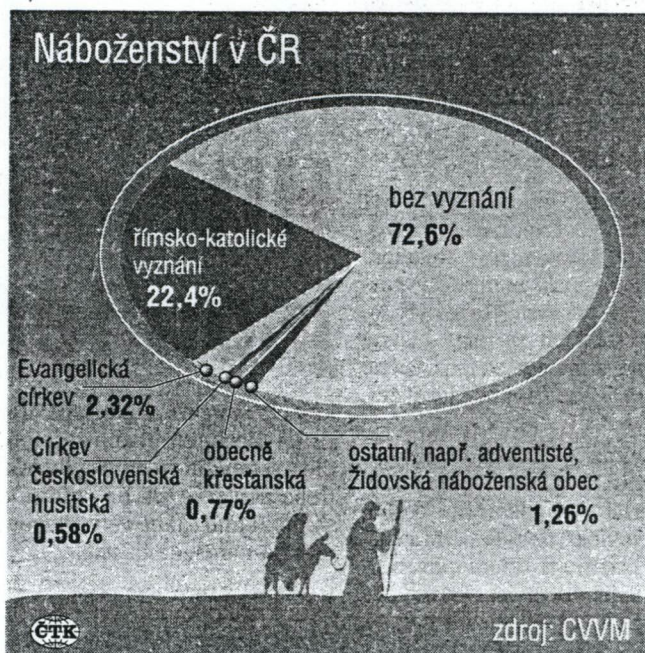
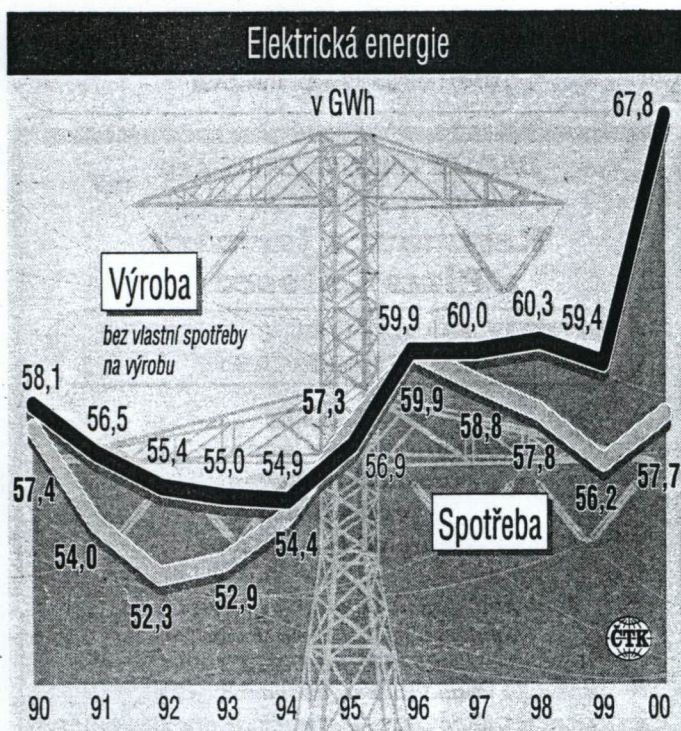
■ KATEŘINA CHEJLAVOVÁ

PLZEŇ - Plzeňanů ubývá. Okres Plzeň-město patří mezi nejstarší české okresy. Vyplývá to z předběžných výsledků sčítání lidu, domů a bytů k 1. březnu 2001.

"V okrese Plzeň-město žije k tomuto datu 165 358 trvale bydlících osob," uvedla ředitelka krajské reprezentace Českého statistického úřadu v Plzni Čestmíra Potůčková. Při posledním sčítání v roce 1991 to přitom bylo 173 008, tedy o 7650 osob více. Posílil se poměr žen, které tvořily před deseti lety 51,9 procenta plzeňské

populace, dnes jich je 52,1 procenta. Počet lidí nad 60 let činí 20,1 procenta. Republikový průměr se pohybuje kolem 18 procent. Děti a mládeže do 14 let je ve městě 14,5 procenta.

Podstatně méně Plzeňanů se přihlásilo k nějaké víře. Zatímco v roce 1991 se považovalo za věřící 29,3 procenta obyvatel, letos je to pouze 20,1 procenta. Zredukovala se i skupina lidí, kteří se k této otázce nevyjádřili, a naopak poměrně výrazně stoupl počet lidí bez vyznání. Před deseti lety tvořili 55 procent populace, v současné době představuje tato skupina 68,7 procenta.





12. 8. poutní slavnost v Kyjově

16. 8. letní teploty dosáhly 33,8 C

V restauraci U Fišerů otevřeli zahradní posezení, u Růžičků s přístřeškem.



### Ceny ve vybraných penzionech v západních Čechách

Místo	Název penzionu	Kč za lůžko/noc
Františkovy Lázně	Penzion Václava Kratochvíla	360
Cheb	Penzion U Lískového oříšku	500 - 1000 za pokoj**
Karlovy Vary	Penzion Beskyd	550 <sup>ss</sup>
Manětín	Penzion Aleny Hemerníkové	350 <sup>ss</sup>
Nepomuk	Penzion Romana Racka	250
Pernínk	Penzion U Bendů	500 <sup>ss</sup>
Pízeň	Penzion Heleny Čechurové	200 <sup>ss</sup>
Přimda	Penzion U Tří pštrosů	140
Rokycny	Penzion Ja	280 - 400***
Železná Ruda	Penzion Diana	295*

VYSVĚTLIVKY: <sup>ss</sup> - se snídaní, \* - v hlavní letní sezoně, \*\* - dle počtu lůžek, \*\*\* - dle vybavení pokojů



V Plzni - Radčicích dne 21. srpna 2001

57/01



S L A V N O S T N Í V Í T Á N Í

O B Č Á N K Ů R A D Č I C

Matěj P r ů c h a nar.:28.1.2001,Zahradkářů 14

.....  
*Matěj Proucha*

Karel S e d l i a k nar.:11.4.2001,Jarní 22

.....  
*Karel Sedláček*

Klára T ř í k a č o v á nar.:16.1.2000,V Radčicích 172

.....  
*Klára Tríková*

Klára K e p k o v á nar.:06.06.2001,Ké Kyjovu 21

.....  
*Klára Kepková*

Za ÚMO7 Plzeň-Radčice:

*Witoldo Tulew*

Hosté:

*Tulbav  
Kůrka  
Přídel*

*Matěj Proucha*

*Fal*



**Září**

Děti v mateřské škole Plzeň - Radčice šk. rok 2001 - 02

Romanuttiová Markéta  
Tomek Jiří  
Vít Václav  
Růžička Dušan  
Liška Oldřich  
Kolečko Jan  
Švarcová Alena  
Šus Martin  
Kaiser Filip

Romanuti Tomáš  
Krátká Tereza  
Trojanová Nikola  
Rathová Pavlína  
Pivoňka Radek  
Duchek Otakar  
Sedláček Dominik  
Zakl Dominik  
Strnadová Adéla

Učitelky :  
Krystlová Alena  
Hellmayerová Ivana

Zaměstnanci :  
Vlčková Jana  
Maštalířová Eva  
Kunešová Drahomíra

**5. 9. ze zasedání zastupitelstva**

Majetkové vyrovnání nemovitostí u rekonstruovaného mostu.

Převzetí upravené „Kovářovic rokle“ – předáno Správě veř. statku – úseku zeleně.

Příprava projektu pozemkové úpravy polní cesty od sokolovny kolem lesíku na Košůtku a od mostu k Ovčínu.

Revokace rozdělení finančních prostředků na žádost Těl. jednoty. V. Wočadlo žádá prověření hospodaření Těl. jednoty.

**11. září 14,45 hod. evropského času – teroristický útok na USA**

Občané Plzně nezapomínají na své přátelství s Američany. Svědčí o tom množství květin u památníku „Díky Ameriko!“, kterými Plzeňané vyjádřili soustrast s lidmi postiženými při nedávných teroristických útocích v USA.



Dokončená úprava „Kovářovic rokle“



Oprava chodníku před samoobsluhou





Úprava ul. Stromkové a V Břízkách



Ulice V Břízkách





# Radčice se parku nebojí

61/01

Vyhlášení přírodního parku Mže, který by měl vzniknout na území několika plzeňských obvodů, se poněkud zpozdí. Pracovníci odboru životního prostředí při Magistrátu města Plzně musejí totiž do návrhu zapracovat některé připomínky, zejména z blízkých Křimic. Radčický starosta Václav Klečka už má ale jasno.

"Se zřízením přírodního parku souhlasíme, ale i my jsme měli několik výhrad," uvedl včera Klečka. Přísnější ochrana přírody podél Mže nesmí podle něj především postihnout život v Radčicích. "Jde o to, aby režimem v celé

*zóně nebyli například omezeni zemědělci. Nebo lidé, kteří si budou chtít v naší obci třeba postavit dům,"* vypočítal starosta. Hranice uvažovaného přírodního parku totiž prochází polovinou zastavěné části Radčic. "Přísnější ochrana přírody má tady samozřejmě smysl, ale jen když bude zajištěn i dohled nad stanovenými pravidly chování na vytyčeném území," uvedl včera. "Aby například policisté hlídali, že u řeky nebudou závodit kluci v autech, volně pobíhat psi a podobně," vypočetl možná rizika.

Starosta zároveň připom-

něl, že územní plán města Plzně počítá v části tohoto území s výstavbou takzvaného západního okruhu, který by měl v blízkosti Radčic spojit lochtovské sídliště s kruhovým objezdem u průmyslové zóny Borská pole. "Je otázka, zda zřízení přírodního parku nebude v rozporu s výstavbou této komunikace," připomněl také Václav Klečka.

Pracovníci magistrátního odboru životního prostředí musejí nyní přehodnotit část původních plánů. Termín vyhlášení přírodního parku podle nich také ovlivní náležitá osvěta v dotčených obcích.

## Obvod se dočká celého strážníka

Dobám, kdy na radčický obvod připadala jen polovina jednoho strážníka, je zřejmě odzvoněno. Městský policista, který zde dohlížel na pořádek, měl totiž zároveň na starosti i blízké Křimice. Od listopadu by už ale měl být v Radčicích k dispozici strážník po celý den. Vybraný muž zákona už má v prostorách obvodního úřadu k dispozici kancelář.

## Na nutrie už léta nedá Josef Hajajs dopustit

Začalo to v roce 1969, kdy Josef Hajajs z Radčic viděl u kamaráda několik kusů nutrií. Hezká zvířátka, připomínající bobra, tenkrát znamenala nejen výhodný artikl při prodeji kožešin, ale také zajímavý chovatelský zážitek. A zatímco mnoho lidí postupně od chovu "bobra bahenního" upustilo, Josef Hajajs má dodnes plné kotce.

"No, je to starost, ale mě to baví," svěřuje se. Desítky mladých, několik samců a samic. Dohromady zhruba stovka nutrií. "Řekl bych, že vlivem propagandy některých ochránců zvířat už dnes kůže nutrií

*skoro nejdou na odbyt. Dřív jsem prodal jednu kůži tak za 240 korun, dnes chovatelé dostanou sotva stovku. Místo kožešin je ale dnes stále větší zájem o kvalitní a málo tučné maso,"* připomíná chovatel.

Paní Hajajsová by mohla o lahodném masu nutrií psát romány. Receptů je mnoho, ale ten z nejoblíbenějších je poměrně jednoduchý. "Nejlepší je pečené na zelenině. Zeleninu - nezapomeňte na cibuli - dopekáče, na to porci masa. Peču to, až je maso měkké," doporučuje paní Hajajsová. Znalci k tomu na talíř přidávají zelí a brambor. Může být třeba i bramborová kaše. Ale možností je mnoho.

Pro někoho by byl problém, takové zvíře zabít. "Mně to také není zrovna příjemné, ale co můžu dělat. Já je tedy vždycky nejdřív odprostm."



Pro Josefa Hajajse je chov nutrií velkým koníčkem. Chovný samec v jeho náručí váží celých 12 kilogramů. Foto Jaroslav Vogeltanz

## Cesty klubu vedly do Hořtic

Snad jediné volné místo nezbylo v autobusu, když radčický Klub přátel umění v minulých dnech zorganizoval výlet do Střelských Hořtic, na pouť na Svatou Horu u Příbrami a do Újezda u Chanovic. "Využili jsme nabídky Heleny Růžičkové, která byla před lety hostem našeho Radčického slavička," popisuje předsedkyně klubu Marie Vechová výběr trasy.

V Hořticích, kde herečka točila s celým štábem populární trilogii "Slunce, seno...", pobyl výletníci chvíli u maminky režiséra Zdeňka Trošky, nevynechali ani příležitost k návštěvě hrobu známkáře Michala

Tučného. "Ještě předtím jsme zažili obrovský, ale krásný mumraj na pouti ke Svaté Hoře za Příbrami, kde sloužil mši vídeňský kardinál s pražským kardinálem Miloslavem Vlkem, a zajímavá byla také zastávka u pramene léčivé vody u kapličky svatého Vojtěcha poblíž Újezda u Chanovic," vypočítala Vechová. Klub přátel umění má další smělé plány. "Hodně lidí z Radčic chtělo do Prahy na Vlouchovku, ale to o nějaký čas odložíme. Teď se totiž chystáme na Moravu k Bolku Poltůvkovi na jeho farmu do Olšan. Bude to na celý víkend," těší se Marie Vechová.

### STEEL BUDE ŘÍDIT NĚMECKÝ KAPITÁN

Škodovka dostane prvního zahraničního ředitele v novodobé historii. Kormidlo ve Škodě Steel, významné dceřiné společnosti Škody Holding, převezme po Vladimíru Radovi 1. prosince německý manažer Manfred Beckmann, který působil mimo jiné v koncernu Krupp či firmě Thyssen. (ib)



# Ohlédl se za půlstoletím tvorby

**Letos jubilující sochař Břetislav Holakovský, který se v létě dožil pětasedmdesátí let, bilancoval na své právě končící výstavě v plzeňské Studijní a vědecké knihovně a ve vlastním ateliéru v Radčicích padesát let své umělecké tvorby.**

■ VĚRA a MILOSLAV ŠMÍDOVI

Foto Jaroslav Vogeltanz

Obě expozice nazval výtvarník společným poetickým jménem Hledání múz. Hledání totiž doprovází celou jeho uměleckou dráhu, ať už jde o cestu za pravdivým výtvarným výrazem nebo o experimentování s materiály.

Narodil se na Ústecku, vyučil se rytcem kovů a svou kvalifikaci si prohloubil v Jablonci nad Nisou v mistrovské škole pro rytce a cizeléry. Po válce pokračoval ve studiu na Vysoké škole umělecko-průmyslové v Praze, kde se pod vedením prof. Jana Nušla a prof. Bedřicha Stefana zaměřil na obor užité plastiky. Po absolvování vysokoškolského studia našel svůj domov na Plzeňsku. Pracoval jako propagační výtvarník ve Škodov-



**Břetislav Holakovský**

ce a současně učil na lidové škole umění. Dnes má svou soukromou galerii v Plzni-Radčicích.

Dílo B. Holakovského je rozsáhlé: obsahuje sochy, portréty, reliéfy, plakety i medaile. Vytvořil množství plastik a soch určených pro interiéry i velká monumentální díla pro veřejná prostranství či jako doplněk architektury. V poslední době vznikla socha Prokopa Holého pro Chabařovice, bysta TGM nebo socha sv. Antonína Paduánského pro Ústí nad Labem. Plzeňanům bude asi nejdůvěrněji známá plastika dvou medvěďů ze zoologické zahrady, která je sou-

časně prolézačkou pro děti. Návštěvník nejnovější autorovy výstavy určitě ocenil i půvab sádrových modelů kompozic Rok, Rodina, ale i nefigurativních skladeb Energie, Žal a Sedící.

Z technik si B. Holakovský vybírá práci s přirozeným kamenem, zejména s klasickým mramorem a pískovcem, s litým i tepaným kovem, především s mědí, zabývá se i keramikou. Krásné práce vytvořil v probarveném epoxydu, v leptaném, broušeném i pískovaném skle. Vyzkoušel si možnosti různých materiálových kombinací. Dokáže přitom dokonale sjednotit jak námět, tak jeho tvarové zpracování a použitý materiál. V podstatě zůstává věrný výtvarnému realismu, i když se dovede vyjádřit i v řeči abstrakce nebo dekorativní stylizace. Svou pozornost soustřeďuje na základní tvar a linii. Hodně péče věnuje povrchové úpravě: pracuje s plochou hladkou i leštěnou i s povrchovými strukturami a úpravami a dává tak vyznít i světelné složce. Výjimečně také koloruje. Umělecva díla tak kromě elegance získávají i dekorativní působivost.



**Z vystavené tvorby Břetislava Holakovského: Martina.**

Vrchol autorova realistického umění v nejlepším slova smyslu představují portréty známých, přátel, významných osobností i nejbližších (Maminka, Portrét otce). Kromě rozsáhlé výstavní činnosti u nás i v cizině byl a je B. Holakovský i významným organizátorem sochařských sympozií u nás i v zahraničí, v devadesátých letech např. sympozií s mezinárodní účastí ve Vejprtech a v Nepomuku.

*Autoři jsou spolupracovníky redakce.*

**GHP Direct Mail, s. r. o.**

**GHP**

Jsme zavedená firma působící v oblasti direkt marketingu.  
Pro náš výrobní závod v Plzni-Radčicích přijmeme pracovníky na pozici:

- **obsluha obálkových strojů - ženy**
- **seřizovač obálkových strojů - muži**
- **seřizovač řezacích strojů - muži**
- **elektrikář - slaboproud**

Informace na telefonních číslech 019/782 26 58, 782 31 11, 782 11 86, sl. Jánská.

**GHP Direct Mail, s. r. o.**

**GHP**

Jsme zavedená firma působící v oblasti direkt marketingu.  
Pro náš výrobní závod v Plzni-Radčicích přijmeme pracovníky na pozici:

## ● referent přípravy výroby

**Požadujeme:** ✓ aktivní znalost NJ slovem i písmem  
✓ flexibilitu, vysoké pracovní nasazení  
✓ samostatnost, zodpovědnost

**Nabízíme:** ✓ perspektivní zaměstnání se zájemem mezinárodní společnosti  
✓ odpovídající platové ohodnocení

Strukturovaný životopis v německém jazyce zašlete na adresu:  
GHP Direct Mail, s. r. o., Pod Kyjovem 24, 322 00 Plzeň-Radčice,  
k rukám ing. Šorma.



## Říjen

### 3. 10. ze zasedání zastupitelstva

Jednání se zástupci TJ Radčice. TJ předložila výsledky hospodaření, seznámila zastupitele s činností organizace a pozvala je na pravidelné schůze.

Dokončení úpravy chodníku před samoobsluhou a ulice od mateřské školy ke hřbitovu.

Oprava chodníků v Jarní ul.

Občané Radčic po smrtelné dopravní nehodě žákyně základní školy Lucie Mackové u autobusové zastávky v Husově ul. podali petici na řešení bezpečného přechodu pro chodce. Petice byla zaslána náměstkovi primátora MP p. Otáskovi.

### 19. a 20. 10. zahrádkáři provedli sběr šrotu

# Škodu Plzeň od roku 1989 opustilo přes 28 tisíc lidí

Plzeň - Škodu Plzeň, která patřila k největším zaměstnavatelům v České republice a kde ještě v roce 1989 pracovalo přes 38 tisíc lidí, opustilo podle předsedy odborů Jindřicha Brabce za uplynulých 12 let celkem 28 500 lidí. V letošním roce firma zaměstnává přes devět tisíc lidí.

První velký pokles o 17 000 zaměstnanců nastal ve Škodě Plzeň od roku 1989 do roku 1993 po zahájení privatizace. Od té doby se stavy zaměstnanců postupně snižovaly z 19 100 lidí v roce 1994 až na 9500 osob v roce 2000.

S ubývajícím počtem zaměstnanců rostly mzdy zbývajícím pracovníkům. V roce

1995 činil průměrný měsíční příjem 9300 korun a za pět let postupně vzrostl na 17 700 korun. V letošním roce přesahuje průměrná měsíční mzda včetně manažerských odměn 18 200 korun.

V čele Škody Plzeň se za uplynulých 12 let vystřídalo šest ředitelů. Největší rozmach podnik zaznamenal v první polovině devadesátých let, ten ale vystřídal velmi rychlý pád. Za rok 1994 firma dokonce vyplácela dividendy 10,80 koruny na akcii, což představovalo celkem 102 milionů korun. O rok později však již vykazala zhruba čtvrtmiliardovou ztrátu, která

se v roce 1996 zvýšila na více než dvě miliardy. Postupné narůstání ztráty společnosti Škoda musela vyřešit restrukturalizace společnosti Škoda, která tak bývalou Škodu Plzeň rozdělila na mateřskou Škodu, a.s., a nově vzniklou společnost Škoda Holding.

Škoda Holding převzala rozhodující výrobní aktivity a většinu zaměstnanců a Škoda, a.s., spravuje nemovitosti, část ochranných známek a vlastní některé dceřiné společnosti, např. ŠKODA Klatovy, Služby, Internal servis, Truck International, a zahraniční společné podniky.



# PLZEŇ PO SČÍTÁNÍ LIDU, DOMŮ A BYTŮ

## Lidé

K datu posledního sčítání žilo na území města Plzně 166 274 obyvatel, z toho 99,4 % zde bylo nahlášeno k trvalému pobytu. Zbytek představovali cizinci s přechodným pobytem na území České republiky, pokud doba jejich pobytu přesáhla 90 dnů. Porovnáme-li trendy ve vývoji počtu obyvatel v bývalé západočeské metropoli mezi jednotlivými sčítáními od r. 1961, pak poslední desetiletí vyznívá v tomto směru nejméně příznivě. Zatímco v letech 1961-70 činil zde přírůstek obyvatelstva více než 13 tis. a v následujícím desetiletí 18 tis., tak od r. 1991 byl na území města již zaznamenán úbytek 6 734 osob, tj. 3,9 %. V rekapitulaci uplynulých jednadvaceti let je tak krajské město „chudší“ o 4 427 občanů. Obecným jevem je, že ve struktuře obyvatelstva stále převládají ženy, ale sčítání od sčítání jejich podíl klesá. Od r. 1961, kdy představovaly 52,4 % plzeňské populace, na 51,8 % v r. 2001.

Početně „nejsilnějším“ městským obvodem s 51 923 obyvateli, tj. téměř třetinou, je Plzeň 1. Následují městské obvody: Plzeň 3 s 50 619 obyvateli, Plzeň 2 s 35 075 obyvateli, Plzeň 4 s 24 050 obyvateli. Ve zbývajících čtyřech městských obvodech žije jen 2,8 % obyvatel města.

Nepříjemné zjištění, že počet obyvatel krajské metropole klesá, dokresluje i celkové zhoršování jeho věkové struktury - město stárne. Vlastním dokladem toho je pokles nejmladší populace ve věku do 14 let. Tak v r. 1970 představovaly děti v tomto věku 18,6 % plzeňského obyvatelstva, o deset let později, v období doznívající populační exploze (která kulminovala v r. 1974), 21,8 %, ale při posledním sčítání to bylo již jen 14,4 %. Do kategorie „produktivního“ věku 15-59 let a dále i do vyšších věkových skupin se postupně přesouvají mladší, ale přesto „stárnoucí“ ročníky narození. Těch je v Plzni v současné době 65,6 % (v r. 1991 - 62,3 %), ale ve věku nad 60 let o 2,1 procentního bodu více než před 10ti lety - 20,0 %. A jak jsou na tom jednotlivé městské obvody? Výsledky sčítání potvrdily, že nejlépe - v relativním zastoupení nejmladší populace - jsou na tom obvody 5 až 8 - z počtu jejich obyvatel jsou 16 % děti ve věku do 14 let. V těchto částech města je také výrazně vyšší než v ostatních obvodech zastoupení osob „produktivního věku“ - 67,5 % (vyjma Plzně 1 s 72,5 %). „Nejstaršími“ městskými obvody - vezmeme-li v úvahu vysoký podíl obyvatel, kteří překročili hranici 60 let - jsou Plzeň 2 - Slovany (28,0 %) a Plzeň 4 (25,5 %).

Nebyla by úplná informace, která by postrádala zjištění, jaká je vlastně ekonomická aktivita občanů krajského města. Nutno předeslat, že má sestupnou tendenci. Na rozdíl od předcházejících meziobdobí sčítání znamenal tento úbytek v posledních deseti letech 15,5 tis. osob, což je 16,7 % (v letech 1970-80 se např. jednalo o stejně vysoký procentní nárůst). K datu posledního sčítání činil podíl pracujících z celkového počtu obyvatel Plzně 46,7 % oproti 53,5 % v r. 1980 a 53,9 % v r. 1991. Evidentní je především pokles ekonomické aktivity žen (za uplynulých deset let o 21,0 %). Za povšimnutí stojí rovněž skutečnost, že stále více trvale bydlících občanů vyjíždí za prací mimo území města - 8,3 % z ekonomicky aktivních celkem, tj. o 0,4 procentního bodu více než před deseti lety (proti r. 1980 o 1,9 bodu).

K české národnosti se při sčítání přihlásilo 95,1 % občanů města. Z ostatních národností má druhé největší zastoupení slovenská (1,0 %), německá (0,2 %), polská a romská (0,1 %). U více jak 3,0 % obyvatel se jedná o ostatní národnosti, popř. nezjištěné.



**Listopad****7. 11. ze zasedání zastupitelstva**

Umístění poplachové sirény na budovu úřadu.

Rozšíření hřiště – kluziště / 230 000 Kč /.

Výběrové řízení na opravu cesty / položení asfaltu / od tělocvičny TJ k Sylvánu a od mostu k Ovčínu / 9 mil. Kč /.

Výběrové řízení na rekonstrukci Prašné ul.

Odkoupení pozemků Prašné ul. od A. Fišera a Ženíškových.

Mgr. Vechová poděkovala za finanční příspěvek, informovala o dalších akcích klubu a požádala o sponz. dar na mikulášskou besídku pro děti. Zastupitelstvo odsouhlasilo 5 000 Kč. A.Šmíd poděkoval za příspěvek na střechu tělocvičny TJ a pozval zastupitele na prohlídku sportovního areálu.

Zajištění vánočního stromku na návsi.

Kontrola a doplnění orientačního označení ulic.

**11. 11. celodenní mráz**

KPU 11. 11. natáčení radčického slavička 2001 v českém rozhlasu

24. 11. zájezd na Moravu

**14. 11. zaměření cesty pod Sylván**

21. 11. zemřela v domově důchodců na Lochotíně Marie Hauerová. Celý život se nezištně věnovala zdravotní pomoci spoluobčanů. Poděkování je velmi malé zadostiučinění pro tak obětavou ženu.

Vyznamenání Červeného kříže pro M. Hauerovou





23. 11. první podzimní sníh

66/01

Vykácení části radčického lesa pod vysokým napětím





Původní polní cesta kolem lesíka pod Sylván / 14. 11. 2001 /

67/01





Rekonstrukci části cesty provedla fa. STRABAG od 22. 11. do 7. 12.









70/01





Stav cesty před rekonstrukcí





# Sokol vede parta nadšenců

Nadšení cvičitelé, zájem mladých i starších lidí, úspěch v republikové soutěži - tím vším se může pochlubit Tělovýchovná jednota Sokol Radčice. Ale jako v mnoha jiných podobných zařízeních, i tady se potýkají s nedostatkem finančních prostředků. "Na provoz si vyděláváme z členských příspěvků a z pronájmu tenisových kurtů. Ale to víte, není to mnoho," posteskl si předseda TJ Sokol Radčice Antonín Šmíd.

Připomněl, že za posledních sedm let se podařilo v areálu investovat přes půl milionu korun. "S tím nám pomohl školský odbor Ma-

gistrátu města Plzně. Především díky němu jsme mohli opravit střechu tělocvičny, která byla postavena už v šedesátých letech," uvedl předseda. V příštím roce bude ale třeba opravit i střechu nad šatnou a sociálním zázemím. Přesto všechno hledí Šmíd do budoucna s optimismem. "Působíme ve skromných podmínkách, ale jsme šťastní alespoň za to, co tu máme," vidí to předseda.

Z celkového počtu 127 členů radčického Sokola je zhruba polovina dětí. Chodí cvičit předškoláci i ti starší, také muži i ženy. "Ty mladší zajímá nejvíce aerobik. Starší ženy - já

jim říkám odrostenky - zase berou pravidelné cvičení jako příležitost ke společenskému setkání. No a chlapi, ti jdou někdy spíš do hospody. I když... máme tady muže, kteří nás úspěšně reprezentují v dlouhodobé soutěži družstev neregistrovaných ve stolním tenise," pochlubil se Antonín Šmíd.

Jednotě také patří zdejší fotbalové hřiště. Potíží je jen v tom, že v Radčicích není fotbalový klub. "Hřiště tedy využíváme jen nárazově. Jeden čas tady například trénovalo i plzeňské družstvo amerického fotbalu." Předseda je pře-

svědčen, že zájem o sportovní areál v budoucnu ještě vzroste. "Jsme blízko města, takže Plzeňané to sem nemají daleko. Tenisové kurty už nyní využívají v létě využívány téměř denně." Vedení TJ Sokol Radčice také plánuje opravu vnitřní části tělocvičny a snaží se přilákat i další členy. "Víte, já stavím na kolektivitu. Bez nadšení a dobrovolné práce všech mých kolegů by to nešlo," dodal Antonín Šmíd.

## Obec už hlídá celý strážník

Od minulého týdne se už radčický obvod nemusí dělit o jednoho strážníka s Křimicemi. Městská policie posílila stavy, takže v těchto dnech už dohlíží na pořádek v Radčicích muž zákona po celý den.

V budově obvodního úřadu má k dispozici vlastní kancelář a podle starosty Václava Klečky by měl v obci především kontrolovat dodržování pořádku. "Lidé si zvyknou, že se může objevit kdykoliv a kdekoliv. Pomůže třeba při včasné odhalování černých skládek, dohlédne v ulicích na chování mládeže a podobně," plánuje starosta. A doufá, že strážník nebude muset řešit nějaké vážnější problémy. "Řekl bych, že jsme tady v takovém pásmu klidu," uvedl Klečka.

## Čtenáři se teď jen hrnou

Obrovský zájem čtenářů všech věkových kategorií znamená v posledních týdnech pracovnice radčické pobočky Knihovny města Plzně Věra Kotyková. "Máme lidem totiž co nabídnout," usmívá se knihovnice, která slouží čtenářům ve svém království v budově obvodního úřadu vždy každé pondělí odpoledne.

"Nabírám další knížky, takže nyní má naše pobočka k dispozici zhruba tři a půl tisíce svazků," vypočítala Věra Kotyková. Eviduje celkem 103 čtenářů a každé pondělí odpoledne zavítá do radčické knihovny kolem 35 lidí. "Muži se nejvíce zajímají o válečnou literaturu, velkým hitem je sci-fi. Ženy si nejčastěji půjčují beletrii," vypočítala Kotyková.

Zcela ojedinělý je podle ní zájem dětí a mládeže. V regálech nikdy dlouho neleží naučná literatura. "Hlavně studenti středních škol jsou po ní úplně žhaví. Půjčují si dějepis, zeměpis, knihy o antice. K dispozici je také dostatečný výběr povinné četby," říká knihovnice. Mezi návštěvníky zařízení tedy nechybí ani děti z místní základní školy. "Vždycky když jsem v Plzni, tak se tedy snažím doplnit fond právě o tyto knížky."

Věra Kotyková odhaduje, že do knihovny nyní chodí i více lidí střední generace. "Ale i těch starších. Ti si zase hodně půjčují takové populárně naučné knížky z historie - o Kateřině Veliké, rodu Habsburků a podobně. Mám z toho všeho velkou radost. Přeje nám ve-

dení radčického obvodu, města i plzeňské knihovny. A to je moc dobře," ocenila žena, pro kterou se starost o knihy a jejich půjčování stalo více než povoláním.

V minulosti ale kulturní stánek v Radčicích zažíval i krušné chvíle. Jak uvádí obecní kronika, například po nacistické okupaci českých zemí v roce 1939 muselo být na základě nařízení německých úřadů z celkového počtu 1064 svazků vyřazeno 237 knih českých, anglických, francouzských a židovských spisovatelů. Ještě horší rána postihla radčickou knihovnu v květnu 1943, kdy spojenecké bombardéry omylem svrhly bomby i na zdejší domy a poškozena byla i knihovna.





### Radčický Klečkoland se rozrůstá

V těchto dnech se rozrůstá stávající areál dětského hřiště, které obyvatelé Radčic pojmenovali po jeho zakladateli - starostovi Václavu Klečkově. Větší děti prý na zdejším kluzišti utiskovaly ty menší, a tak se mňousové dočkají vlastní ledové plochy. Stavební úpravy přijdou pokladnu městského obvodu na 260 tisíc korun.

Foto Miroslav Petr

## Do rekonstrukce Prašné vrazí obvod přes milion

Přesně jeden milion a sedm set tisíc korun investuje ze své pokladny radčický obvod do rekonstrukce Prašné ulice. Dodavatel stavby vzešel z výběrového řízení, které se uskutečnilo tento týden.

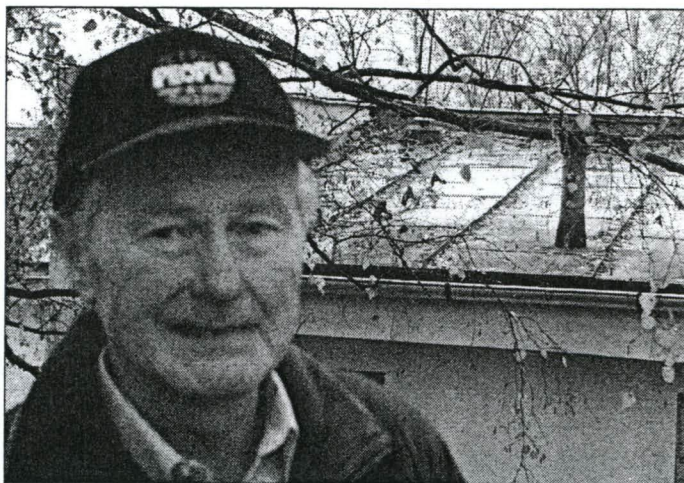
"Prašná ulice bude opravena až k ústí se Stromkovou a myslím, že by celé dílo mělo přispět k bezpečnějšímu provozu v Radčicích," uvedl včera starosta Václav Klečka. Podle jeho vyjádření posuzovala výběrová komise návrhy celkem tří uchazečů o zakázku. "Vycházeli jsme ze zákona, který říká, že můžeme sami oslovit tři firmy. Ale náš záměr byl také zveřejněn na internetových stránkách magistrátu a

mohly se tedy přihlásit i další zájemci. Samozřejmě bychom otevřeli i obálky s jejich nabídkou," reagoval starosta na situaci, kdy se před časem jiný městský obvod odmítl zabývat nabídkou firmy, která nebyla zadavatelem přímo oslovena.

Rekonstrukci Prašné ulice uhradí Radčice ze svého. "Jde o peníze ušetřené z celkového rozpočtu loňského roku," doplnil informaci Václav Klečka. Vybraný dodavatel stavby by měl podle platného stavebního povolení začít s pracemi 10. prosince a termín dokončení byl stanoven na květen příštího roku.

## Klub chystá nadílku

Dětskou Mikulášskou nadílku připravil na 2. prosince do zasedačky obvodní radnice Klub přátel umění Radčice. Dárky pro děti mohou přinést sami rodiče, zčásti je zajistí pořadatelé. Ti počítají nejen s nezbytným Mikulášem, čertem a andělem, ale i s muzikou, tancem a dobrou zábavou.



"V příštím roce bude třeba opravit střechu nad šatnou a sociálním zázemím," říká předseda TJ Sokol Radčice Antonín Šmíd. K celému sportovnímu areálu patří kromě tělocvičny také tenisové kurty a fotbalové hřiště.

Foto M. Petr



**Prosinec****Klub přátel umění**

1. 12. zájezd na Vlachovku
  2. 12. 15 h. mikulášská besídka pro děti 20 h. pro dospělé
  3. 12. – 20. 12. výstava obrazů a kreseb Petra Teichmana v galerii Artdomar
5. a 19. 12. ze zasedání zastupitelstva

Plánovanou opravu ul. Zahradkářů lze rozdělit na 3 etapy.

Celkové náklady na vybudování dětského hřiště – kluziště neodpovídají efektivnímu využití.

Ing. Jílek navrhuje, aby k akcím prováděných MO byla uskutečňována diskuse.

Žádost o půjčky z FRB podali Pospíšilovi a Šmídovi – byla schválena.

Oblast Pod Kyjovem přejde do správy MO 7 od 1.1. 2002.

Pro údržbu zeleně byla vybrána fa. Fišer na období 5ti let.

Služební úvazek policisty v Radčicích je 45 hod. v týdnu, je možné jej nárokovat pro různé akce. Po upozornění na případné přestupky může občany pokutovat.

Úspěšně dokončené práce v obci za rok 2001 : oprava mostu přes Mži  
rekonstrukce ul. Na Jivách  
oprava chodníků v ul. Jarní a V Radčicích  
úprava rokle u Hajajsů

18. 12. tělocvičná jednota uspořádala vystoupení aerobiku děvčat

21. 12. na besídce žáků ZŠ předal starosta dětem dary pro školu











Petr Teichmann Liggury vystavuje v Plzni (na snímku obraz Ležící, 2000).

Repro redakce

## Petr Teichmann vzhlíží k ženě

Od kresby aktů míří výš.

**Petr Teichmann alias Liggury vystavuje v galerii Art Domaru.**

■ VĚRA A MILOSLAV ŠMÍDOVI

Už podruhé představuje soukromá galerie Art Domaru v Plzni-Radčicích mladého výtvarníka Petra Teichmanna, který se podepisuje uměleckým pseudonymem Liggury. Narodil se v Radčicích a je absolventem Pedagogické fakulty v Českých Budějovicích.

Základem současné výstavy, která trvá do tohoto pátku, je osmnáct kreseb s námětem

aktu. Na bílém nebo azurovém papíru perem nebo tužkou zachycuje autor tvary ženského těla v nejrůznějších, většinou uvolněných pozicích a zdůrazňuje jeho sexuální atributy. Často pracuje jen s náznaky, nikdy nepropracovává detaily. Jeho akty nejsou akademicky strnulé, ale živé a dynamické.

Dva dívčí portréty se jakoby vracejí k výtvarnému projevu z Teichmannovy loňské výstavy. Charakterizuje je citlivý a vnímavý přístup k objektu a zvláště lyrická atmosféra, která je ještě umocněna lehkým kolorováním řídkou temperou nebo

olejem v redukované barevnosti.

Autor je bezesporu výborný kreslíř, ale jeho dva obrazy z poslední doby svědčí o tom, že svým výtvarným úsilím míří výš. Jeho Žena s hadem, malba inspirovaná dávnou erotickou symbolikou, je převedena do moderního výtvarného pojetí a má silnou smyslnou naléhavost. Ještě působivější je Žena v křesle, která působí jako tapisérie. Toto poslední výtvarné úsilí, představované i velkým formátem, by mohlo být nadějným začátkem Teichmannovy nové cesty směřující za vlastní individualitou.



# Spor o chodník zbrzdí stavbu

■ MIROSLAV PETR

**Radčice** - O využívání chodníku před radčickým hostincem se už delší dobu dohadují majitelé restaurace s představiteli obvodu. Pozemek v ulici V Radčicích, na němž chodník leží, totiž patří majitelům hospody, kteří nelibě nesou, že zde radnice stále nevybudovala vlastní cestu pro pěší.

"Když v ulici V Radčicích dělá chodníky, u nás to vynechali. Že prý na něj dojde, až se bude opravovat Prašná ulice," posteskl si spolumajitel hostince Antonín Fišer.

Rekonstrukce Prašné ulice by měla odstartovat už počát-

kem příštího týdne. Antonín Fišer ovšem zjistil, že ani tentokrát obvod s výstavbou chodníku nepočítá. Podal tedy námitku ke stavebnímu řízení. "Považuji to za diskriminaci. Chtěli bychom na svém pozemku zřídit třeba předzahrádku u silnice, ale obvod nám v tom takto brání," hodnotí Fišer, jehož pozemek by měl podle nynějšího projektu i nadále sloužit jako chodník.

Starosta Václav Klečka nechává rozhodnutí na stavebně-správním odboru magistrátu. "Nabízeli jsme panu Fišerovi, že tuto část pozemku odkoupíme. Nesouhlasil. Jenže udělat nový chodník kolem jeho po-

zemku je problematické. Tak to bude muset posoudit stavebně-správný odbor a dopravní policie," komentoval Klečka.

Stavebně-správný odbor se námitkou Antonína Fišera bude zabývat už v pondělí. "Případně vybudování předzahrádky u takto těsné blízkosti komunikace souvisí s bezpečností silničního provozu, a bude tedy třeba i stanovisko dopravního inženýra," uvedl včera úředník, kerý je s případem obeznámen. Antonín Fišer s tím nesouhlasí. "Problém bezpečnosti je spíš na protější straně ulice, kde auta jezdí přímo podél zdi domu. U našeho hostince je dost místa i pro obecní chodník."

## Fakta o PET lahvích

- Podle odhadů se ročně v Česku vyrobí 35 tisíc až 40 tisíc tun PET lahví.
- Vytřídí se jich 12 tisíc až 14 tisíc tun (pouze každá třetí PET lahev tak končí v tříděném odpadu).
- Většina PET lahví končí ve smíšeném odpadu, asi čtyři procenta z toho se spálí, zbytek končí na skládkách.
- Jediná továrna na zpracování vyříděných plastových lahví v České republice je Silon Planá nad Lužnicí, loni zpracovala 3000 tun materiálů. Z PET lahví se mj. vyrábí stříž, kterou se plní například spací pytle a zimní bundy.
- Většina v Česku nezpracovaného tříděného PET odpadu se vyváží do Číny.
- PET (polyetylenotereftalát) lahve se vyrábějí z ropy a zemního plynu.
- Jednorázová PET lahev stojí při nákupu až 3 koruny, další náklady spotřebitelé vynaloží v ceně za odvoz odpadu, který bude od příštího roku až o 15 procent dražší, a jako daňoví poplatníci přispívají na třídění odpadu ve městech.

## Úprava statutu města změnila území obvodů

**Plzeň** - Nelibost představitelů Křimic vzbudila nová úprava Statutu města Plzně, kterou nedávno schválili zastupitelé. Dokument totiž přináší změnu na území dvou plzeňských obvodů - Křimic a Radčic. Obvod Křimice bude od 1. ledna příštího roku zahrnovat část katastrálního území, které dosud patří sousedním Radčicím, část křimického katastru na oplátku případně zase radčickému obvodu. Křimice tak získají oblast kolem objektu České pošty, Radčice se rozrostou o pozemky sousedící s posledními domy v obci. Jedním z důvodů změny se stal fakt, že lidé, kteří chtěli stavět ve zmíněné oblasti Radčic, katastrem spadali pod Křimice, napojovali se ale na radčické inženýrské

sítě. Čekalo je tedy vyřizování potřebných dokumentů na úřadech obou městských obvodů.

Starosta Křimic Josef Fiala navrhol, aby oba obvody nadále zůstaly ve svých katastrálních územích. "Budeme se snažit rozhodnutí města změnit," uvedl starosta po úterním zasedání křimických zastupitelů. "Obvod by měl nově ležet na dvou katastrálních územích, a to přinese velké problémy. Lidé, kteří žijí na zmíněných územích, si budou muset změnit adresy, čísla popisná domů, čeká je běhání po úřadech, papírování na katastrálním úřadě či statistice. Inženýrské sítě patří městu, je jedno, do kterého obvodu spadají," míní Josef Fiala.



## Češi vedou v obezitě

S nadbytečnými kilogramy bojuje každý druhý Čech. Odbornice na zdravé hubnutí Marie Hrudková poznamenala, že lidé s nadváhou a obezních přibývá neboť v obecně přijatém životním stylu převládá příjem energie nad výdejem.

Obezitou trpí přes milion Čechů, kteří váží o čtvrtinu více, než je jejich váha ideální. „V zemích Evropské unie je obezních v průměru šest procent mužů a necelých sedm procent žen, v Česku trpí obezitou třikrát tolik lidí - 18 procent mužů a téměř 23 procent žen,“ upřesnila Hrudková.

### Jak se pozná nadváha?

Jedním z používaných ukazatelů tělesné hmotnosti je BMI = Body mass index (index tělesné hmotnosti). Počítá se z výšky a váhy podle následujícího vzorce: tělesná hmotnost (kg) děleno výškou (m<sup>2</sup>).

**Příklad:** Jestliže měříte například 170 cm a vážíte 60 kilogramů, výpočet bude vypadat následovně:  $60 / (1.7 \times 1.7) = 20,76$

16 - 20	podváha
20 - 25	norma
25 - 30	nadváha
30 - 40	obezita
40 a více	těžká obezita

## VLÁDA/Životní minimum tak převyší o 414 korun

PRAHA - O zvýšení minimální mzdy ze 4500 na 5000 korun s účinností od 1. ledna příštího roku rozhodla včera vláda. Nejnižší hodinová mzda se vládním nařízením zvyšuje z dosavadních 25 na 30 korun. Během zasedání kabinetu řekl jeho mluvčí Libor Rouček.

Vláda tím podle mluvčího naplňuje své programové prohlášení, v němž si stanovila cíl postupně zvednout minimální mzdu nad úroveň životního minima samostatně žijící dospělé osoby. Od počátku loňského roku zvýšila vláda minimální mzdu již čtyřikrát celkem o 73 procent, připomněl.

Podle návrhu daňových opatření pro rok 2001 bude podle Roučka minimální mzda vypočtená z hodnoty 5000 korun po zdanění činit čistých 4184 korun. Součas-

nou úroveň životního minima samostatně žijící dospělé osoby převyší o 414 korun, to je zhruba o 11 procent, dodal.

Životní minimum samostatně žijící dospělé osoby je nyní 3770 korun měsíčně. Čistá minimální mzda jej poprvé přesáhla letos po červencovém zvýšení o 13 korun. Podle ministerstva práce a sociálních věcí bude od nynějška minimální mzda valorizována jen jednou za rok v závislosti na inflaci a vývoji mezd.

Ministři podle Roučka současně upravili minimální mzdové tarify a mzdové zvýhodnění za práci ve ztíženém a zdravě škodlivém pracovním prostředí a za práci v noci. Ponechali dosavadní poměr mezi prvním a dvanáctým tarifním stupněm za současného zvýšení stupně prvního na 30 korun za hodinu.

## Jak se změnilo chování společnosti

### Lidi ubývá, populace stárne

■ Porodnost v 90. letech dramaticky poklesla. Výrazně se zvýšil věk matek při porodu a počet dětí narozených mimo manželství. V roce 1990 se narodilo v ČR 131 094 dětí, loni 90 910. Letos bude porodnost zřejmě opět nižší, za první pololetí se narodilo 46 229 dětí.

■ Věkové složení obyvatel se změnilo v neprospěch nejmladších ročníků. Počet obyvatel celkem byl 10 302 200 v roce 1991, letos jich je 10 292 900.

### Jíme zdravěji, žijeme déle

■ Průměrná délka života byla v roce 1989 u mužů 68,1 roku, loni 71,65. Ženy se v roce 1989 v průměru dožívaly 75,40 let, loni 78,35 let.

■ Změnila se struktura spotřeby potravin ve prospěch zdravější výživy. Spotřeba masa loni proti roku 1990 klesla z 96,5 kilogramu na obyvatele na 83 kilogramů. Naopak výrazně z 66,6 kg na 85,3 kg vzrostla spotřeba zeleniny. Konzumace ovoce stoupla z 59,7 kg na 75,6 kg na osobu za rok.

■ Na jednoho lékaře připadlo 264 obyvatel v roce 1989, loni 261.

■ Lůžka ve zdravotnických zařízeních ubyla. Před dvanácti lety jich bylo na 1000 obyvatel 13,3, loni jen 10,6.

### Bydlení se výrazně nezměnilo

■ Celkový počet domů se již přiblížil dvěma milionům. V roce 1991 jich bylo 1 830 900, letos 1 983 500. K nárůstu došlo výstavbou i tím, že objekty užívané dříve k rekreaci začali lidé užívat opět k bydlení.

■ Bytů v roce 1991 bylo 4 077 200, letos 4 369 200. Přírůstek trvale obydlených bytů je nejmenší od roku 1961 (o 3,3 procenta), naopak hodně přibýlo bytů neobydlených (o 45,4 procenta).

### Peníze nám fakticky nepřibýly

■ Průměrná mzda v roce 1990 byla 3289 korun. Nyní v celém hospodářství dosahuje 13 452 korun.

■ Reálná mzda (skutečná hodnota po odečtení vlivu inflace) nyní jen o pět procent přesahuje hodnotu z roku 1990.

■ Průměrný měsíční důchod v roce 1990 byl 1707 korun, v roce 2000 činil 6000 korun.

■ Reálná hodnota důchodu je stále asi 6 procent pod úroveň roku 1990. Kupní síla důchodců je tedy ve srovnání s rokem 1990 stále nižší.

■ Konečná spotřeba domácností je dnes ve srovnání s rokem 1990 o asi 6 procent vyšší.

■ Průměrná výše vkladu na jednoho obyvatele byla 18 112 korun v roce 1989, loni to bylo 76 694 korun.

### Šetříme na oblečení, ale víc kouříme

■ Obuvi spotřeboval jeden obyvatele průměrně 4,7 páru v roce 1989, loni 2,7. Klesla i spotřeba svrchních oděvů z 2,3 kusu na 1,4.

■ Cigaret lidé vykouřili v průměru 1776 v roce 1989, loni 2090.

### Spotřeba energie stoupla

■ Spotřeba plynu v m<sup>3</sup> byla v roce 1989 na jednoho obyvatele 168,5, loni 253,2.

■ Spotřeba elektřiny v kWh byla 891,1 v roce 1989, loni již 1366,2.

(Pramen: Český statistický úřad)



## Průměr cen některých druhů potravin ve vybraných prodejnách v Plzni na Lochotíně

Prodejna	Mléko polotučné 1 l	Máslo čerstvé 250 g	Cukr kostky 1 kg	Sůl 1 kg	Mouka polohrubá 1 kg	Olej nejlevnější 1 l
PENNY MARKET, Gerská	13,50	22,90	24,50	3,90	7,90	22,90
DELVITA, Studentská	14,90	19,90	26,90	6,90	8,30	23,90
JULIUS MEINL, Lidická	13,50	23,90	28,90	4,90	8,30	24,90
HYPERNOVA, Gerská	13,50	18,90	26,90	5,90	7,90	24,90
E-DELTA EDEKA, Studenstská	13,50	18,90	24,90	5,90	7,90	22,90
NORMA, Gerská	13,50	17,50	24,90	4,90	7,90	22,90
ALBERT, Gerská	13,50	17,90	28,90	6,90	7,90	22,90
<b>Průměr cen leden 2001</b>	<b>13,70</b>	<b>19,30</b>	<b>26,40</b>	<b>5,80</b>	<b>7,10</b>	<b>27,20</b>

## Ceny některých druhů masa (1 kg) ve vybraných prodejnách v Plzni

Prodejna	Vepřová kýta bez kostí	Vepřová kotleta vcelku, s. k	Vepřová krkovice	Hovězí přední s kostí	Hovězí přední bez kostí	Hovězí zadní bez kostí
CENTRUM, Masarykova	132,00	119,00	117,00	64,00	124,00	142,00
SCHNEIDER, Smetanova	118,70	133,00	119,00	69,00	124,00	142,00
FAST, Klatovská	148,00	133,00	123,00	66,00	120,00	135,00
PIRNÍK, Gen. Píky	144,00	130,00	122,00	68,00	124,00	152,00
BÉM, Milady Horákové	143,00	128,00	128,00	75,00	135,00	161,00
PEVA, Krejčíkova	149,00	132,00	125,00	69,00	119,00	129,00
VAMIL-PTÁČNÍK, Americká	129,00	129,00	125,00	72,00	129,00	145,00
<b>Průměr v říjnu 2001</b>	<b>145,90</b>	<b>133,70</b>	<b>127,30</b>	<b>66,70</b>	<b>121,40</b>	<b>136,10</b>

**!!! NEJLEVNĚJŠÍ BENZIN V ČESKÉ REPUBLICĚ !!!**

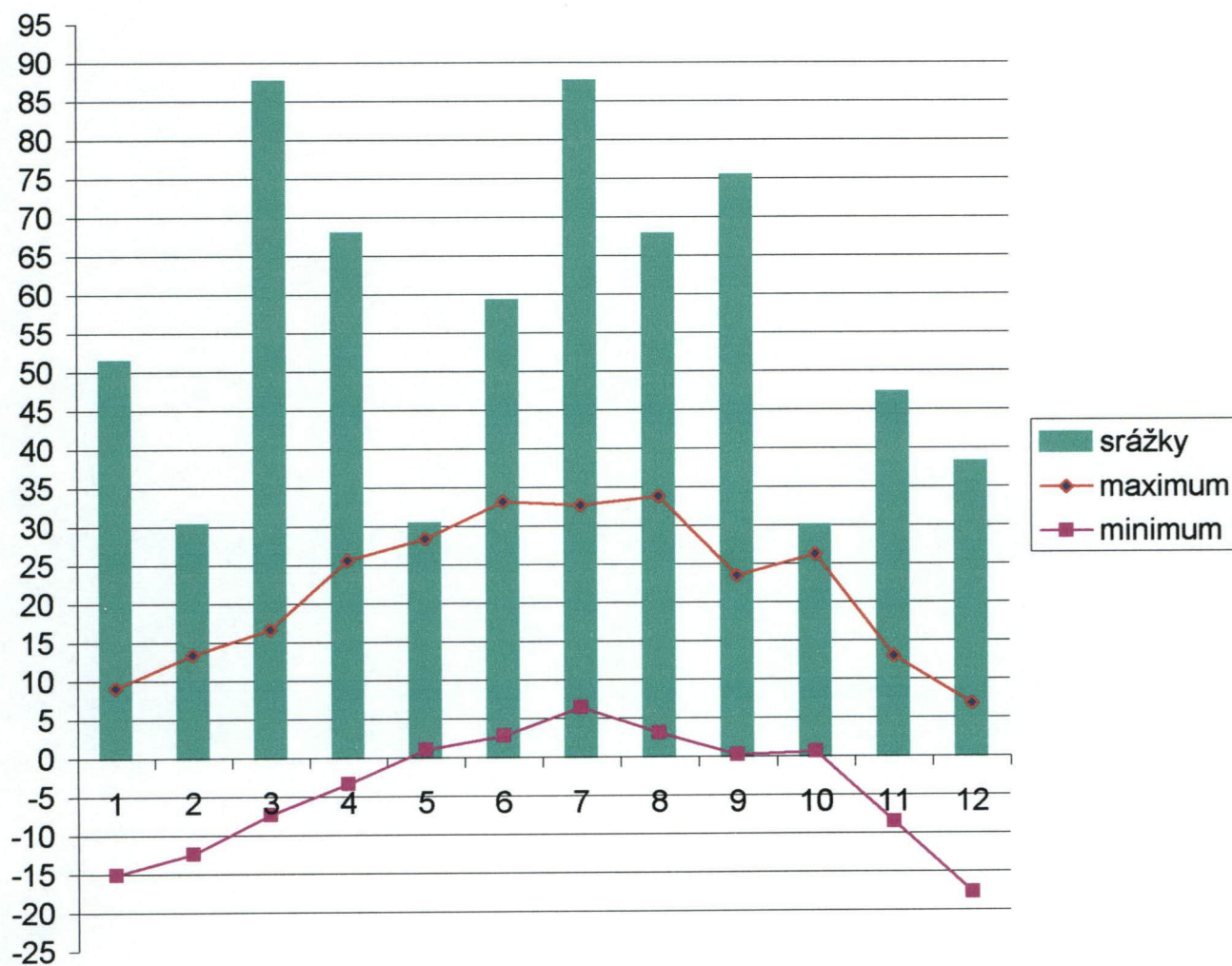
**ONO 3x** Domažlická 160  
Studentská 57  
Nýřany

LPG	10,40 Kč/1 l
eko-diesel	16,90 Kč/1 l
diesel	18,90 Kč/1 l
natural 91	19,90 Kč/1 l
speciál	19,90 Kč/1 l
natural 95	20,90 Kč/1 l
mytí vozidel	29,00 Kč

**- vše nonstop**



## Absolutní maximální a minimální teploty a měsíční úhrny srážek (Plzeň-Bolevec)



Absolutní maxima a minima měsíčních teplot (°C) a měsíční úhrny srážek (mm) v r. 2001

	I	II	III	IV	V	VI	VII	VIII	IX	X	XI	XII
maximum	9.1	13.4	16.7	25.6	28.4	32.7	32.7	33.8	23.5	26.3	13.0	6.8
minimum	-15.1	-12.4	-7.3	-3.3	1.0	2.8	6.4	3.1	0.2	0.6	-8.5	-17.7
srážky	51.4	30.3	87.6	67.9	30.4	59.2	87.6	67.8	75.4	30.0	47.2	38.2



24. 12. v 17 hod. zahrála domácí amatérská skupina

### Family Band

nejznámější české koledy na balkonu rodinného domku u Balínů

Na Jivách 8



29. – 30. 12. napadlo 10 cm sněhu. Na Silvestra začal foukat vítr a vytvořily se závěje.



## Úmrtí radčických občanů v roce 2001

		věk
8. 1. Zámková Božena	Ke Kyjovu 23	87
15. 1. Schodková Anna	Rolní 6	86
26. 3. Strejcová Milada	Na Zábradlí 21	80
10. 4. Šloufová Jaroslava	V Radčicích 44	71
25. 6. Macková Lucie	Na Mazinách 6	11
14. 8. Berdych Karel	Radčice E 73	71
28. 8. Ing. Nováková Eva	Stromková 33	50
3. 11. Valeš Jan	Radčice	84
21. 11. Hauerová Marie	Ke Košútce 8	87
22. 12. Čechura Jiří	Jarní 13	75

Čest jejich památce

K 31. 12. bylo v Radčicích přihlášeno 884 obyvatel.



31. 12. 2001

Vše nejlepší v roce 2002

přeje kronikář

Ladislav Vávra

*Ladislav Vávra*



Tělovýchovná jednota	15,19,53,63,65,71,72,73
Zahradkáři	8,24,33,42,63
Klub přátel umění	11,17,24,33,61,65,73,75
Nové ceny	4,56,78
Z denního tisku	3,5,10,16,21,55,61,72,75
Ze zasedání zastupitelstva	8,9,15,17,24,36,42,58,63,65,73
Rozpočet na rok 2001	6
Počasí	8,16,24,56,65,66,79,80
Masopust	11
Úprava chodníků a ulic	17,46,59,60,67
Zdravotní prázdniny	8
Velikonoční koledníci	23
Závod „Okolo Zámečku“	19
Sčítání obyvatel	15,55,64
Májové dny	26
Dětský den	33
Radčický slaviček	32
Škola a školka	24,30,41,58,73
Výstava na radnici	28
Poutní slavnost v Kyjově	54,56
Vítání občánek	57
Proměny Radčic	37
Radčický občasník	25
Radčický most	9,42
Obecní knihovna	71
Úprava kanalizace	18,38,59
Úmrtí radčických občanů	81



Použité prameny

Tisk - Plzeňský deník

Radniční Listy

Graf - Český hydrometeorologický ústav, Plzeň